



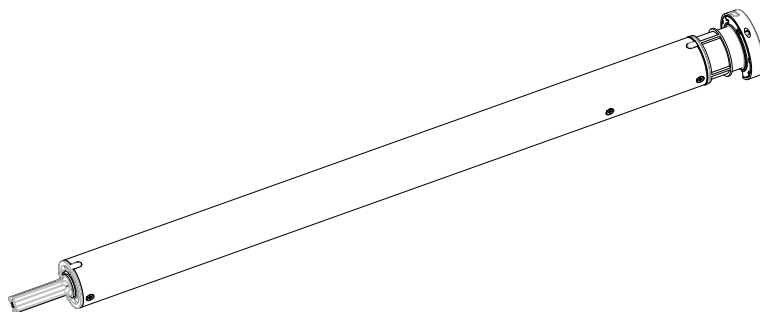
DESIGNED FOR
SILENCE



ACT FOR
GREEN



zigbee



SONESSE 30 ZIGBEE

- EN** Instructions
- FR** Notice
- ES** Instrucciones

ORIGINAL INSTRUCTIONS

These instructions apply to all SONESSE 30 ZIGBEE drives, the different versions of which are available in the current catalogue.

CONTENTS

1. Prior information	3
1.1. Field of application.....	3
1.2. Liability.....	3
2. Installation	3
2.1. Assembly.....	3
2.2. Compatible power supplies (for US only).....	5
2.3. Wiring.....	5
2.4. Commissioning of a Zigbee drive.....	6
2.5. Commissioning with TaHoma pro application (recommended).....	6
2.6. Commissioning with a control point only (without TaHoma pro application).....	7
2.7. Tips and advice on installation.....	12
3. Use and maintenance	13
3.1. Use with TaHoma switch solution.....	14
3.2. Use with TaHoma ready solution.....	15
3.3. Tips and advice on operation.....	16
4. Technical data	16

GENERAL INFORMATION

Safety instructions



DANGER

Indicates a danger which may result in immediate death or serious injury.



WARNING

Indicates a danger which may result in death or serious injury.



PRECAUTION

Indicates a danger which may result in minor or moderate injury.



CAUTION

Indicates a danger which may result in damage to or destruction of the product.

1. PRIOR INFORMATION

1.1. Field of application

The Sonesse 30 drives are designed to motorise all types of:

- Interior vertical blinds which front rail moves solely by gravity with a mass less than 15 kg.
- Tiltable venetian blinds which bottom lath can be lifted at least by 4 cm when an upward force of 150 N is applied to the bottom lath positioned at 16 cm from the fully extended position.

1.2. Liability

Before installing and using the drive, please read **these instructions carefully**.

In addition to the instructions provided in this guide, please also comply with the instructions provided in the attached **Safety instructions** document.

The drive must be installed by a home motorisation and automation professional, in accordance with Somfy's instructions and the applicable regulations in the country of installation.

Any operation of the drive outside the field of application described above is prohibited. Such use, and any failure to comply with the instructions given in this guide and in the attached **Safety instructions** document, absolves Somfy of any liability and invalidates the warranty.

After installing the drive, the installer must inform his customers of the operating and maintenance conditions for the drive and must provide them with the operating and maintenance instructions, and the attached **Safety instructions** document. Any After-Sales Service operation on the drive must be performed by a home motorisation and automation professional.

Never begin installing without first checking the compatibility of this product with the associated equipment and accessories. If in doubt when installing this product and/or to obtain additional information, contact a Somfy representative or visit the website www.somfy.com.

Using this drive with any products which are not listed in the attached «Compatibility matrix» document shall also render invalid any Somfy warranty and release Somfy from any liability.

2. INSTALLATION



WARNING

- *These instructions are mandatory for the home motorisation and automation professional installing the drive.*
- *Comply with current standards and legislation in the country of installation.*



CAUTION

- *Never drop, knock or puncture the drive or immerse it in liquid.*
- *Install an individual control point for each drive.*
- *To insure optimized silent operation, the gaps between the drive, the accessories, the tube and the tube end piece must be minimized.*
- *Never cut or remove the cable label.*

2.1. Assembly

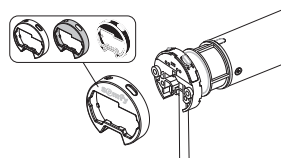
2.1.1. Replace the head cover with a different color (Optional)



NOTICE

Head has interchangeable covers to fit with the fabric.

- 1] Unclip the cover.
- 2] Clip the new cover on the head.



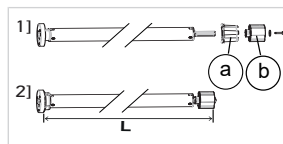
2.1.2. Preparing the drive



CAUTION

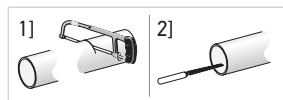
- **SONESSE 30 ZIGBEE** : interior diameter of the tube has to be $\varnothing 28,8$ mm or greater.
- **The crown is mandatory.**

- 1] Fit the accessories required to integrate the drive into the tube:
 - ⇒ Fit the crown (a) and the wheel (b) to the drive.
- 2] Measure the length (L) between the inner edge of the drive head and the rim of the wheel.



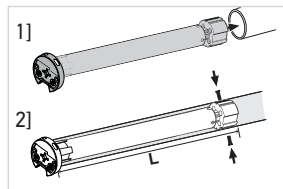
2.1.3. Preparing the tube

- 1] Cut the tube to the required length.
- 2] Deburr the tube and remove the debris.



2.1.4. Assembling the drive-tube

- 1] Slide the drive into the tube. For tubes with a smooth interior, position the cut notch on the crown.
- 2] The wheel must be locked in place to prevent any movement in the tube.



- This can be achieved by fastening the tube to the wheel using self-tapping screws, or steel pop rivets, placed between 5 mm and 15 mm from the outer edge of the wheel, regardless of the tube.
- or by using a wheel lock, for non-smooth tubes.



CAUTION

The screws or pop rivets must only be fastened on the wheel and not on the drive.

2.1.5. Installing the drive-tube assembly

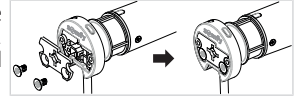


CAUTION

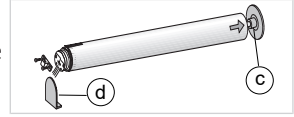
- The motorised product must not be compressed between the brackets.
- Do not use the plastic cross without the metal bracket adapter.

- The drive can be fixed directly onto the drive bracket (the screw holes are spaced 29 mm apart). Use 2 screws (3.5 x 9 mm). A manual tightening torque of 1 Nm is recommended.

- Drive plates are also available in the current catalogue (Select the correct drive plate adapted to the bracket and check the torque requirements in the system). Use the 2 screws (3 x 6 mm) delivered with the motor plate. A manual tightening torque of 0.6 Nm is recommended.



- 1] Screw the bracket adapter to the drive head.
- 2] Install and fix the drive-tube assembly onto the end bracket (c) and onto the drive bracket (d).

**CAUTION**

- Do not let the tube hanging by the head side only.
- Ensure that the drive-tube assembly is secured onto the end bracket. This operation prevents the tube-drive assembly from coming out of the end bracket attachment.
- Light gap reduced: Do not pinch cable or be careful they are not in contact with moving parts.

2.2. Compatible power supplies (for US only)

For USA and CANADA, use only SOMFY power supply listed in the leaflet. For other countries, see Compatibility Matrix document for appropriate power supply.

References	Designations
1870196	5 motors / Somfy Control Distribution panel
1870192	10 motors / Somfy Control Distribution panel
1870197	15 motors / Somfy Control Distribution panel
1870198	20 motors / Somfy Control Distribution panel
1870259	Somfy Power Panel

2.3. Wiring

**WARNING**

To ensure electrical safety, this Class III drive must be powered by a "class 2" power source (SELV - Safety Extra Low Voltage) + LPS (Limited Power Supply).

Connect the drive to the power supply:

- Black wire: -
- Red wire: +

**PRECAUTION**

- Cables routed through a metal wall must be protected and insulated by sleeving or sheathing.
- Secure the cables to prevent any contact with moving parts.
- If the drive is used outdoors and if the power supply cable is of the H05-VVF type or PVC type, run the cable in a UV-resistant duct, e.g. trunking.
- The drive cable cannot be removed. If it is damaged, return the drive to the After-Sales department.

CAUTION

- The product is intended for being supplied by Class II output of an external power supply.
- Do not use an extension cord. If the power supply cord is too short, have a qualified electrician install an outlet near the motorised product.
- Leave the drive power supply cable accessible: the product must be easily replaceable.
- Always make a loop in the power supply cable to prevent water from entering the drive.

2.4. Commissioning of a Zigbee drive

In an installation with Zigbee drives, 2 solutions are available to the user: TaHoma switch solution and TaHoma ready solution.

TaHoma switch solution is the solution in connected mode, with a TaHoma switch in the installation that allows the user to control all his Zigbee products through the TaHoma application.

The other solution, without TaHoma switch, is called TaHoma ready. It allows the user to control his Zigbee drives only with control points. But this installation can be switched to connected mode afterwards by adding a TaHoma switch later.

Regarding the commissioning of a Zigbee drive, it can be done in 2 different ways :

- Either commissioning with TaHoma pro application, which is recommended because it is easier and more complete.
- Either commissioning with a control point.

Please refer to the corresponding section according to the selected commissioning mode.

2.5. Commissioning with TaHoma pro application (recommended)



Commissioning with TaHoma pro application is possible and recommended for both TaHoma ready solution and TaHoma switch solution.

2.5.1. Starting-up

A Somfypro account is required but TaHoma switch is not mandatory.

To set the drive, you need to access and use TaHoma pro application, you must have a compatible phone or mobile device and access to the internet.

The application is downloadable for free from **Apple Store** platforms and **Google Play** Store on Apple or Android™ compatible mobile devices. This compatibility is the one indicated in the description of the application on the corresponding Store.

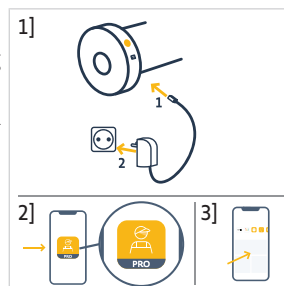
The software version of the TaHoma pro application may be updated from time to time to add new features and services.

2.5.2. Setting the drive

CAUTION

- Download TaHoma pro application if it is not yet installed on the smartphone.
- Launch the TaHoma pro application before performing this step.

- 1] Plug in the power supply of the drive.
 - If the drive is not set or paired, once plugged in, it goes into programming mode during 3 min, and its LED blinks orange.
- 2] Open the TaHoma pro application and follow the steps to scan the drive QR code.
- 3] Follow the instructions on the TaHoma pro application.



① NOTICE

This drive can be set with TaHoma pro and used without TaHoma switch (TaHoma switch can be added later).

2.5.3. Network management

To pair a control point to the drive, to add a new control point or a new drive in the installation, follow the instructions on the TaHoma pro application.

2.5.4. Advanced settings

The TaHoma pro application is the recommended tool to easily set the drive and perform re-settings such as modifying the direction of rotation of the drive, or readjusting the end limits.

On the other hand, some advanced settings such as adjusting the speed or the tilting travel can only be made via the TaHoma pro application.

Follow the instructions in the TaHoma pro application to perform these settings or re-settings.

2.6. Commissioning with a control point only (without TaHoma pro application)



This chapter describes the commissioning of the drive with a control point only, without using TaHoma pro application, in the case of TaHoma ready solution.

2.6.1. Link creation between a drive and a control point

The following steps describe how to program a drive that is not set or paired, with an unpaired control point.



CAUTION

Settings are not possible if the control point batteries are too low.

- 1] Plug in the power supply of the drive.
 - If the drive is not set or paired, once plugged in, it goes into programming mode during 3 min, and its LED blinks orange.

① NOTICE

If the drive has left the programming mode, its LED is not blinking:

- Press and hold the PROG button on the drive until the motorised product moves up and down briefly and its LED blinks orange : the drive is in programming mode during 3 min.

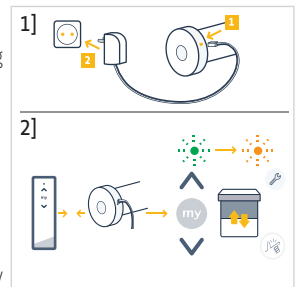
- 2] Bring the control point **close to the drive** then briefly press simultaneously the **Up** and **Down** buttons on the control point: the control point looks for the closest drive in programming mode.
 - When found, the feedback LED on the control point blinks in green, the drive LED flashes in green, and the motorised product moves up and down briefly.
 - Then the feedback LED on the control point blinks in orange slowly as long as it is in setting mode.

① NOTICE

If the control point does not find a drive nearby, the feedback LED of the control point blinks red after a few seconds, and the motorised product of the drive does not move: repeat the above procedure. (If the drive is still in programming mode, repeat only step 2).

① NOTICE

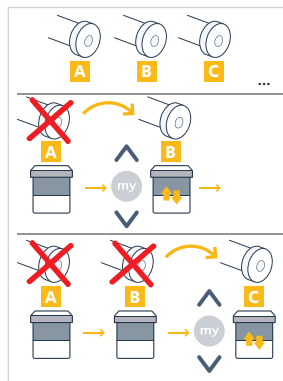
If the control point does not find the right drive, please refer to chapter Scanning mode.



2.6.2. Scanning mode

If several drives are in programming mode, it is possible to be in setting mode with an undesired drive.

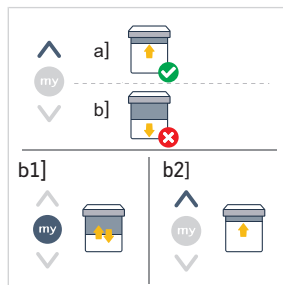
- 1] Make sure the drive to be paired is still in programming mode. Otherwise, restart from the beginning of commissioning steps.
- 2] If the drive to be paired is still in programming mode, bring the control point **close to the drive** then **briefly** press the **Up** and **Down** buttons on the control point simultaneously to exit the setting mode with the previous drive and scan another close Zigbee drive.
 - The motorised product of the new found drive moves up and down briefly, the drive is in setting mode.



2.6.3. Checking the direction of rotation

Press the **Up** button on the control point:

- a] If the motorised product rises, the direction of rotation is correct: move onto section **Setting the end limits**.
- b] If the motorised product lowers, the direction of rotation is incorrect: move onto the next step.
 - b1] Press the **my** button on the control point until the motorised product moves up and down: The direction of rotation has been modified.
 - b2] Press the **Up** button on the control point to check the direction of rotation.

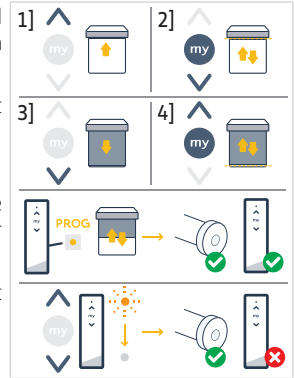


2.6.4. Setting the end limits and pairing the control point

① NOTICE

The end limits can be set in any order.

- 1] Press and hold the **Up** button to move the motorised product to the desired up position. If necessary, adjust the up position using the **Up** or **Down** buttons.
 - 2] Press the **my** and **Down** buttons simultaneously until the motorised product briefly moves up and down.
 - ⇒ The upper end limit is memorised.
 - 3] Press and hold the **Down** button to move the motorised product to the desired lower position. If necessary, adjust the lower position using the **Up** or **Down** buttons.
 - 4] Press the **my** and **Up** buttons simultaneously until the motorised product briefly moves up and down.
 - ⇒ The lower end limit is memorised.
- To confirm and exit the setting **and** pair the control point: **briefly** press the **PROG** button of the control point:
 - → The motorised product briefly moves up and down: the drive is now set and can be controlled using the control point.
 - To confirm and exit the setting **without** pairing the control point: **press and hold** the **Up** and **Down** buttons on the control point simultaneously, until the feedback LED on the control point stops flashing.
 - → The drive is now set and no control point is paired. (To pair the first control point with an already set drive, refer to the following section).



2.6.5. Pairing the first control point to an already set drive



CAUTION

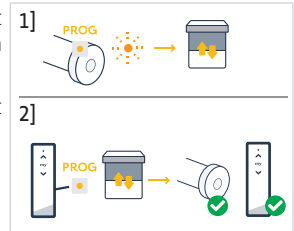
This procedure cannot be performed on multiple drives at the same time.



NOTICE

Keep the control point close to the drive during the whole procedure.

- 1] **Press and hold** the **PROG** button on the drive until the motorised product moves up and down briefly and its LED blinks orange: the drive is in programming mode during 3 min.
- 2] **Briefly press** the **PROG** button on the control point: the motorised product moves up and down briefly.
 - The drive can now be controlled using the control point.



2.6.6. Creating a network with TaHoma ready: add control points and drives in the installation

- To add a new single-channel or multichannel control point to the drive or to delete one of its paired control points: refer to the control point instruction guide.
- To pair additional drives: follow the same procedure of commissioning with a new control point for each drive and refer to the control point instruction guide to have them share the same network.

2.6.7. Modifying the direction of rotation with a control point



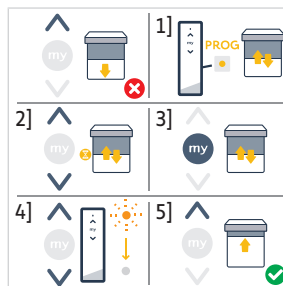
CAUTION

- *This procedure cannot be performed on multiple drives at the same time.*
- *The drive must be set and paired to the control point.*

NOTICE

Keep the control point close to the drive during the whole procedure.

- 1] Press and hold the **PROG** button on the control point until the motorised product moves up and down.
- 2] Briefly press the **Up** and **Down** buttons simultaneously on the control point :
⇒ The motorised product moves up and down after a few seconds.
- 3] Press the **my** button on the control point until the motorised product moves up and down:
⇒ The direction of rotation has been modified.
- 4] To confirm and exit the setting, press and hold the **Up** and **Down** buttons on the control point simultaneously, until the feedback LED on the control point stops flashing.
- 5] Press the **Up** button on the control point to check the direction of rotation.



2.6.8. Readjusting the end limits with a control point

CAUTION

- This procedure cannot be performed on multiple drives at the same time.
- The drive must be set and paired to the control point.

NOTICE

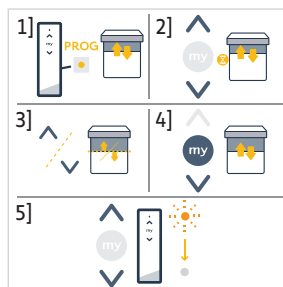
Both end limits can be readjusted: either only one of them, or both at the same time.

2.6.8.1. Readjusting the upper end limit

NOTICE

Keep the control point close to the drive during the whole procedure.

- 1] Press and hold the **PROG** button on the control point until the motorised product moves up and down.
- 2] Briefly press the **Up** and **Down** buttons simultaneously on the control point :
⇒ The motorised product moves up and down after a few seconds.
- 3] Press and hold the **Up or Down** button on the control point to move the motorised product to the new desired position.
- 4] Briefly press the **my** and **Down** buttons simultaneously on the control point :
⇒ The motorised product moves up and down.
- 5] To confirm and exit the setting, press and hold the **Up** and **Down** buttons on the control point simultaneously, until the feedback LED on the control point stops flashing.

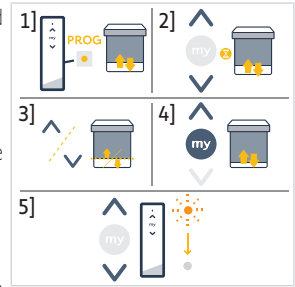


2.6.8.2. Readjusting the lower end limit

NOTICE

Keep the control point close to the drive during the whole procedure.

- 1] Press and hold the **PROG** button on the control point until the motorised product moves up and down.
- 2] Briefly press the **Up** and **Down** buttons simultaneously on the control point :
⇒ The motorised product moves up and down after a few seconds.
- 3] Press and hold the **Up or Down** button on the control point to move the motorised product to the new desired position.
- 4] Briefly press the **Up** and **my** buttons simultaneously on the control point :
⇒ The motorised product moves up and down.
- 5] To confirm and exit the setting, press and hold the **Up** and **Down** buttons on the control point simultaneously, until the feedback LED on the control point stops flashing.

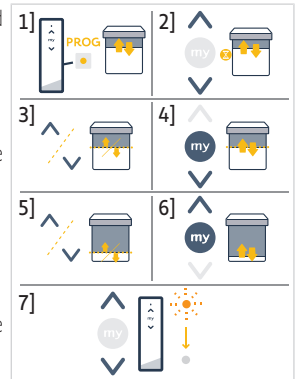


2.6.8.3. Readjusting the two end limits

NOTICE

Keep the control point close to the drive during the whole procedure.

- 1] Press and hold the **PROG** button on the control point until the motorised product moves up and down.
- 2] Briefly press the **Up** and **Down** buttons simultaneously on the control point :
⇒ The motorised product moves up and down after a few seconds.
- 3] Press and hold the **Up or Down** button on the control point to move the motorised product to the new desired upper position.
- 4] Briefly press the **my** and **Down** buttons simultaneously on the control point :
⇒ The motorised product moves up and down.
⇒ The upper end limit is readjusted.
- 5] Press and hold the **Up or Down** button on the control point to move the motorised product to the new desired lower position.
- 6] Briefly press the **Up** and **my** buttons simultaneously on the control point :
⇒ The motorised product moves up and down.
⇒ The lower end limit is readjusted.
- 7] To confirm and exit the setting, press and hold the **Up** and **Down** buttons on the control point simultaneously, until the feedback LED on the control point stops flashing.



2.6.9. Advanced settings

Some advanced settings such as adjusting the speed or the tilting travel cannot be made with a control point.

These advanced settings can only be made via the TaHoma pro application, please refer to chapter **Commissioning with TaHoma pro application (recommended)**.

2.7. Tips and advice on installation

2.7.1. Questions about the product?

Observations	Possible causes	Solutions
The motorised product is noisy.	The wheel and the crown are not adapted to the used tube.	Change the wheel and the crown.
	The mechanical plays between drive, accessories, tube and end of tube are too high.	The mechanical plays between drive, accessories, tube and end of tube must be decreased to the minimum.
	The wheel is not properly fixed to the tube.	Fix the wheel properly to the tube.
	The equipment is constrained between the brackets.	Decrease the constraint between the brackets.
	The length of the notch is not adapted to the drive hook or to the used crown.	Adapt the length of the notch to the drive hook or to the used crown.
	Debris, screws or other are in the tube.	Empty the tube.
	The temperature of the environment is not in conformity with the operating temperature.	Change the environment temperature.
The motorised product stops too soon or too late.	The end limits of the motorised product slip.	Readjust the end limits referring to Commissioning of a Zigbee drive
	End-limits are not properly adjusted.	Readjust the end limits referring to Commissioning of a Zigbee drive
	The motorised product is not within the recommended weight limits.	Check the compatibility of the motorised product. Consult a Somfy contact or visit www.somfy.com .

Observations	Possible causes	Solutions
The motorised product does not work.	Wiring is incorrect.	Check the wiring and modify it if necessary.
	The drive is neither set nor paired.	Proceed to Commissioning of a Zigbee drive
	The drive is paired but not set.	Proceed to Commissioning of a Zigbee drive
	The drive is set but not paired	Proceed to Commissioning of a Zigbee drive
	The drive is in thermal protection mode. Red LED = ON then lights OFF.	Wait for the drive to cool down.
	An obstacle hinders the movement of the motorised product. The red LED blinks.	Remove the obstacle.
	Drive position is out of the end limits. Red LED blinks 2 times intermittently and continually.	Readjust the end limits referring to Commissioning of a Zigbee drive
	The control point battery is low. LED doesn't light when any button of a paired control point is pressed.	Check the battery of the control point and replace it as required.
The control point is not compatible or not programmed.	Check the compatibility or pair the control point as required referring to Commissioning of a Zigbee drive	

2.7.2. Upgrading a TaHoma ready installation into a TaHoma switch installation

To add TaHoma switch into a TaHoma ready installation, and then upgrade the installation into a TaHoma switch installation, follow the instructions on the TaHoma pro application.

2.7.3. Erasing the memory of the drive (reset to original configuration)

NOTICE

This reset deletes all paired control points, end limit settings, advanced settings and resets the drive's favourite position (my).

Press and hold the **PROG** button on the drive until its LED blinks orange and the motorised product briefly moves up and down **3 times**.

→ All the settings are erased. The drive is reset to its original configuration.

→ The drive is in programming mode during 3 min, and its LED blinks orange.

Resume the commissioning procedure (Refer to **Commissioning of a Zigbee drive**).



3. USE AND MAINTENANCE

NOTICE

This drive does not require any maintenance operations.

The way to control a Zigbee motorised product is different depending on the solution present in the installation: TaHoma switch solution or TaHoma ready solution.

Please refer to the corresponding section according to the solution.

3.1. Use with TaHoma switch solution

3.1.1. Use with TaHoma application

To control the motorised product in connected mode, you need to access and use TaHoma application, you must have a compatible phone or mobile device and access to the internet.

The application is downloadable for free from **Apple Store** platforms and **Google Play Store** on Apple or Android™ compatible mobile devices. This compatibility is the one indicated in the description of the application on the corresponding Store.

The software version of the TaHoma application may be updated from time to time to add new features and services.

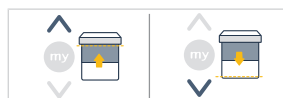
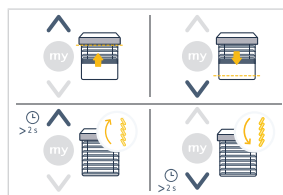
- 1] Download TaHoma application if it is not yet installed on the smartphone.
- 2] Launch the application and follow the instructions to control the motorised product.



3.1.2. Use with a control point

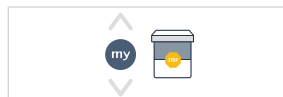
Up and Down buttons

- 1] For tiltable motorised products:
 - **Briefly** press the **Up** or **Down** button on the control point to raise or lower the motorised product fully.
 - **Press and hold** the **Up** or **Down** button on the control point until the motorised product reaches the desired position. The movement stops when the button is released.
- 2] For other motorised products:
 - **Briefly** press the **Up** or **Down** button on the control point to raise or lower the motorised product fully.



Stop function

- **Briefly** press the **my** button on the control point to stop the motorised product.



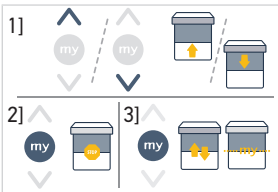
Favourite position (my)

- ① **NOTICE**
An intermediate stop, which is called the "favourite position (my)", is different from the upper and lower positions.

Programming or modifying the favourite position (my)

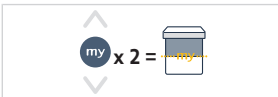
- ① **NOTICE**
Only one favourite position (my) is permitted.

- 1] Move the motorised product to the desired favourite position using the **Up** or **Down** button.
- 2] Briefly press the **my** button to stop the motorised product.
- 3] Press and hold the **my** button until the motorised product briefly moves up and down:
 - The desired favourite position (my) is programmed and green LED blinks 5 times.



Using the favourite position (my)

- If a favourite position (my) is programmed, **briefly** press the **my** button on the control point **twice in succession** to move the motorised product to the favourite position (my).



3.2. Use with TaHoma ready solution

Up and Down buttons

- **Briefly** press the **Up** or **Down** button on the control point to raise or lower the motorised product fully.
- **Press and hold** the **Up** or **Down** button on the control point until the motorised product reaches the desired position. The movement stops when the button is released.



Stop function

- **Briefly** press the **my** button on the control point to stop the motorised product.



Favourite position (my)

NOTICE

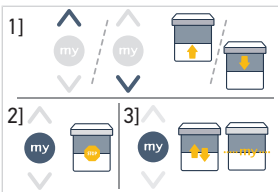
An intermediate stop, which is called the "favourite position (my)", is different from the upper and lower positions.

Programming or modifying the favourite position (my)

NOTICE

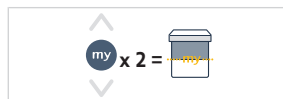
Only one favourite position (my) is permitted.

- 1] Move the motorised product to the desired favourite position using the **Up** or **Down** button.
- 2] Briefly press the **my** button to stop the motorised product.
- 3] Press and hold the **my** button until the motorised product briefly moves up and down:
 - The desired favourite position (my) is programmed and green LED blinks 5 times.



Using the favourite position (my)

- If a favourite position (my) is programmed, **briefly** press the **my** button on the control point **twice in succession** to move the motorised product to the favourite position (my).



3.3. Tips and advice on operation

3.3.1. Questions about the product?

Observations	Possible causes	Solutions
The motorised product does not operate.	The control point battery is low.	Check the battery and replace it as required.
	Thermal protection of the drive is on.	Wait for the drive to cool down.

NOTICE

If the motorised product still does not work, contact a drive and home automation professional.

3.3.2. Upgrading a TaHoma ready installation into a TaHoma switch installation

To add a TaHoma switch into a TaHoma ready installation, and then upgrade the installation into a TaHoma switch installation, follow the instructions on the TaHoma application.

4. TECHNICAL DATA

Frequency bands and maximum power used	2.4 GHz - 2.4835 GHz e.r.p <63mW [USA, Australia, Canada]
Power supply	24 V
Operating temperature	0°C - 60°C
Operating time	4 min
Input current	0.7 A
Index protection rating	IP30 (For indoor use only)
Safety level	Class III
Torque	2 N·m
Adjustable speed	10 - 28 rpm
Roller speed (by default)	25 rpm
Maximum number of associated controls	12

NOTICE

For additional information on the technical data for this drive contact your Somfy representative.



Please separate storage cells and batteries from other types of waste and recycle them via the local collection facility.



We care about our environment. Do not dispose of the appliance with usual household waste. Give it to an approved collection point for recycling.



® The Bluetooth® word mark and logos are registered trademarks owned by the Bluetooth SIG, Inc. and any use of such marks by SOMFY ACTIVITIES SA is under license. Other trademarks and trade names are those of their respective owners.

Reference	Designation
1241970	SONESSE 30 ZIGBEE

This device complies with Industry Canada's licence-exempt RSSs. Operation is subject to the following two conditions: (1) This device may not cause interference; and (2) This device must accept any interference, including interference that may cause undesired operation of the device.



FCC warning statement:

- This device complies with Part 15 of the FCC Rules.

Operation is subject to the following two conditions:

(1) This device may not cause harmful interference, and (2) This device must accept any interference received, including interference that may cause undesired operation.

- This equipment complies with FCC radiation exposure limits set forth for an uncontrolled environment. End users must follow the specific operating instructions for satisfying RF exposure compliance. This transmitter must not be co-located or operating in conjunction with any other antenna or transmitter.

- Changes or modifications not expressly approved by the party responsible for compliance could void the user's authority to operate the equipment.

FCC RF RADIATION EXPOSURE STATEMENT: This equipment complies with FCC radiation exposure limits set forth for an uncontrolled environment. This equipment should be installed and operated with a minimum distance of 20 cm between the radiator and any part of your body.

ISED WARNING STATEMENTS: This equipment complies with IC RSS-102 radiation exposure limits set forth for an uncontrolled environment. This equipment should be installed and operated with a minimum distance of 20 cm between the radiator and any part of your body.

Apple and Apple logos are trademarks of Apple, Inc., registered in the U.S. and other countries.

iPad® and iPhone® are registered trademarks of Apple, Inc. App Store is a service mark of Apple Inc.

Android is a trademark of Google LLC.

<https://developer.android.com/distribute/marketing-tools/brand-guidelines>



US Patents US6979962, US10770950, patent pending.

NOTICE TRADUITE

Cette notice s'applique à toutes les motorisations SONESSE 30 ZIGBEE dont les déclinaisons sont disponibles au catalogue en vigueur.

SOMMAIRE

1. Informations préalables.....	19
1.1. Domaine d'application.....	19
1.2. Responsabilité.....	19
2. Installation.....	19
2.1. Assemblage.....	19
2.2. Alimentations secteur compatibles (États-Unis uniquement).....	21
2.3. Câblage.....	21
2.4. Mise en service d'une motorisation Zigbee.....	22
2.5. Mise en service avec l'application TaHoma pro (recommandé).....	22
2.6. Mise en service avec un point de commande uniquement (sans l'application TaHoma pro).....	23
2.7. Astuces et conseils d'installation.....	29
3. Utilisation et maintenance.....	30
3.1. Utilisation avec la solution TaHoma switch.....	31
3.2. Utilisation avec la solution TaHoma ready.....	32
3.3. Astuces et conseils d'utilisation.....	33
4. Caractéristiques techniques.....	33

GÉNÉRALITÉS

Consignes de sécurité



DANGER

Signale un danger entraînant immédiatement la mort ou des blessures graves.



AVERTISSEMENT

Signale un danger susceptible d'entraîner la mort ou des blessures graves.



PRÉCAUTION

Signale un danger susceptible d'entraîner des blessures légères ou moyennement graves.



ATTENTION

Signale un danger susceptible d'endommager ou de détruire le produit.

1. INFORMATIONS PRÉALABLES

1.1. Domaine d'application

Les motorisations Sonesse 30 sont conçues pour motoriser tous types de :

- Stores verticaux d'intérieur dont le rail avant se déplace uniquement par gravité grâce à un poids de moins de 15 kg.
- Brise-soleil orientables dont la dernière lame peut être remontée de 4 cm au moins lorsqu'une force de 150 N est appliquée sur cette dernière lame placée à 16 cm de sa position totalement déployée.

1.2. Responsabilité

Avant d'installer et d'utiliser la motorisation, lire **attentivement cette notice**.

Outre les consignes de cette notice, respecter également les consignes détaillées dans le document joint **Consignes de sécurité**.

La motorisation doit être installée par un professionnel de la motorisation et de l'automatisation de l'habitat, conformément aux consignes de Somfy et à la réglementation applicable dans le pays de mise en service.

Toute utilisation de la motorisation hors du domaine d'application décrit ci-dessus est interdite. Elle exclurait, comme tout irrespect des consignes figurant dans cette notice et dans le document joint **Consignes de sécurité**, toute responsabilité et garantie de Somfy.

Après l'installation de la motorisation, l'installateur doit informer ses clients des conditions d'utilisation et de maintenance de la motorisation et doit leur transmettre les consignes d'utilisation et de maintenance, ainsi que le document joint **Consignes de sécurité**. Toute opération de Service Après-Vente sur la motorisation nécessite l'intervention d'un professionnel de la motorisation et de l'automatisation de l'habitat.

Avant toute installation, vérifier la compatibilité de ce produit avec les équipements et accessoires associés. Si un doute apparaît lors de l'installation de ce produit et / ou pour obtenir des informations complémentaires, consulter un interlocuteur Somfy ou aller sur le site www.somfy.com.

L'utilisation de cette motorisation avec des produits non listés dans le document joint Matrice de compatibilité exclurait également toute responsabilité et garantie de Somfy.

2. INSTALLATION



AVERTISSEMENT

- *Consignes à suivre impérativement par le professionnel de la motorisation et de l'automatisation de l'habitat réalisant l'installation de la motorisation.*
- *Se conformer aux normes et à la législation en vigueur dans le pays d'installation.*



ATTENTION

- *Ne jamais laisser tomber, choquer, percer, immerger la motorisation.*
- *Installer un point de commande individuel pour chaque motorisation.*
- *Pour optimiser le fonctionnement silencieux, les jeux entre la motorisation, les accessoires, le tube et l'embout du tube doivent être minimisés.*
- *Ne jamais couper ni retirer l'étiquette du câble.*

2.1. Assemblage

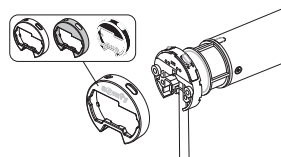
2.1.1. Remplacement du cache de la tête de la motorisation par une autre couleur (facultatif)



INFORMATION

Le cache de la tête peut être changé pour s'adapter au coloris du tissu.

- 1] Déclipser le cache.
- 2] Clipser le nouveau cache sur la tête.

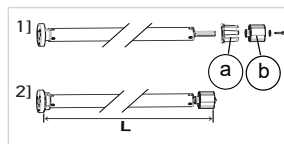


2.1.2. Préparation de la motorisation

⚠ ATTENTION

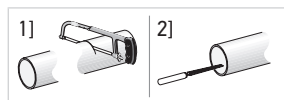
- **SONESSE 30 ZIGBEE** : le diamètre intérieur du tube doit être de 28,8 mm ou plus.
- La couronne est **obligatoire**.

- 1] Monter les accessoires nécessaires à l'intégration de la motorisation dans le tube :
⇒ Monter la couronne (a) et la roue (b) sur la motorisation.
- 2] Mesurer la longueur (L) entre le bord intérieur de la tête de la motorisation et l'extrémité de la roue.



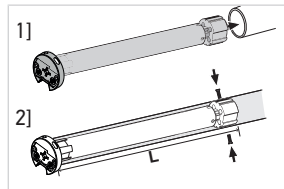
2.1.3. Préparation du tube

- 1] Couper le tube à la longueur désirée.
- 2] Ébavurer le tube et éliminer les copeaux.



2.1.4. Assemblage motorisation-tube

- 1] Glisser la motorisation dans le tube. Pour les tubes lisses à l'intérieur, positionner l'encoche découpée sur la couronne.
- 2] La roue doit être bloquée en translation pour éviter tout mouvement dans le tube.



- Cela peut se faire en fixant le tube sur la roue à l'aide de vis Parker ou rivets pop acier placés entre 5 et 15 mm de l'extrémité extérieure de la roue, quel que soit le tube.
- Ou par l'utilisation d'un stop roue, pour les tubes non lisses.

⚠ ATTENTION

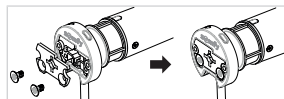
Les vis ou les rivets pop ne doivent pas être fixés sur la motorisation mais uniquement sur la roue.

2.1.5. Montage de l'ensemble motorisation-tube

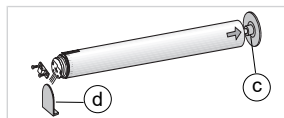
⚠ ATTENTION

- Le produit motorisé ne doit pas être comprimé entre les supports.
 - Ne pas utiliser la croix en plastique sans l'adaptateur de support métallique.
- La motorisation peut être fixée directement sur son support (les orifices des vis sont espacés de 29 mm). Utiliser 2 vis (3,5 x 9 mm). Couple de serrage manuel recommandé : 1 Nm.

- Des platines intégrées sont également disponibles au catalogue en vigueur (sélectionner la platine correspondant au support et vérifier les contraintes de couple dans le système). Utiliser les 2 vis (3 x 6 mm) fournies avec la platine. Couple de serrage manuel recommandé : 0,6 Nm.



- 1] Visser l'adaptateur du support sur la tête de la motorisation.
- 2] Installer et fixer l'ensemble motorisation-tube sur le support embout (c) et sur le support motorisation (d).



⚠ ATTENTION

- Ne pas laisser pendre le tube par le côté tête.
- S'assurer que l'ensemble tube-motorisation est verrouillé sur le support embout. Cette opération permet d'éviter à l'ensemble motorisation-tube de sortir de la fixation du support embout.
- Fente réduite : ne pas pincer le câble et veiller à ce qu'il ne soit en contact avec aucune pièce en mouvement.

2.2. Alimentations secteur compatibles (États-Unis uniquement)

États-Unis et Canada : utiliser exclusivement l'alimentation SOMFY indiquée dans la notice. Pour les autres pays, consulter le document « Matrice de compatibilité » pour savoir quelle alimentation utiliser.

Référence	Désignation
1870196	5 motors / Somfy Control Distribution panel
1870192	10 motors / Somfy Control Distribution panel
1870197	15 motors / Somfy Control Distribution panel
1870198	20 motors / Somfy Control Distribution panel
1870259	Somfy Power Panel

2.3. Câblage

⚠ AVERTISSEMENT

Pour assurer une sécurité électrique efficace, cette motorisation de Classe III doit obligatoirement être alimentée par une source de tension de Classe 2 « TBTS » (Très Basse Tension de Sécurité) + une source d'alimentation limitée (LPS).

Connecter la motorisation à l'alimentation électrique :

- Fil noir : -
- Fil rouge : +

⚠ PRÉCAUTION

- Les câbles traversant une paroi métallique doivent être protégés et isolés par un manchon ou un fourreau.
- Attacher les câbles pour éviter tout contact avec une partie en mouvement.
- Si la motorisation est utilisée en extérieur, et si le câble d'alimentation est de type H05 VVF ou PVC, alors installer le câble dans un conduit résistant aux UV, par exemple sous goulotte.
- Le câble de la motorisation n'est pas démontable. S'il est endommagé, retourner la motorisation au SAV.

**ATTENTION**

- *Le produit est destiné à être alimenté par une sortie Classe II d'un bloc d'alimentation externe.*
- *Ne pas utiliser de rallonge. Si le câble d'alimentation est trop court, demander à un électricien professionnel d'installer une prise à proximité du produit motorisé.*
- *Laisser le câble d'alimentation de la motorisation accessible : le produit doit pouvoir être remplacé facilement.*
- *Toujours faire une boucle sur le câble d'alimentation pour éviter la pénétration d'eau dans la motorisation.*

2.4. Mise en service d'une motorisation Zigbee

Deux solutions s'offrent à l'utilisateur pour installer une motorisation Zigbee : la solution TaHoma switch et la solution TaHoma ready.

TaHoma switch est la solution en mode connecté avec un TaHoma switch dans l'installation permettant à l'utilisateur de piloter tous ses produits Zigbee depuis l'application TaHoma.

L'autre solution, sans TaHoma switch, est appelée TaHoma ready. Elle permet à l'utilisateur de piloter ses motorisations Zigbee depuis des points de commande uniquement. Il est toutefois possible de basculer cette installation en mode connecté en ajoutant TaHoma switch par la suite.

Concernant la mise en service d'une motorisation Zigbee, deux méthodes sont possibles :

- soit la mise en service avec l'application TaHoma pro, méthode recommandée car elle est plus facile et plus complète,
- soit la mise en service avec un point de commande.

Veuillez vous reporter à la section correspondante selon le mode choisi.

2.5. Mise en service avec l'application TaHoma pro (recommandé)



La mise en service avec l'application TaHoma pro est possible et recommandée pour les solutions TaHoma ready et TaHoma switch.

2.5.1. Mise en route

Un compte Somfypro est nécessaire, mais TaHoma switch n'est pas obligatoire.

Pour mettre la motorisation en service, utiliser l'application TaHoma pro. Un téléphone ou un appareil mobile compatible et une connexion internet sont nécessaires.

L'application est téléchargeable gratuitement depuis l'**Apple Store** et le **Google Play Store** sur les appareils mobiles compatibles Apple ou Android™. Cette compatibilité est celle indiquée dans la description de l'application sur le Store correspondant.

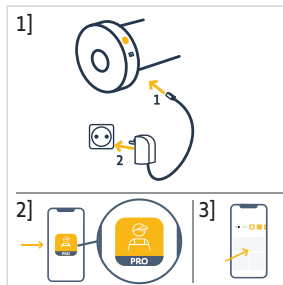
La version logicielle de l'application TaHoma pro doit être mise à jour de temps en temps pour ajouter de nouvelles fonctionnalités et de nouveaux services.

2.5.2. Réglage de la motorisation

**ATTENTION**

- *Télécharger l'application TaHoma pro si elle n'est pas encore installée sur le smartphone.*
- *Lancer l'application TaHoma pro avant de procéder à cette étape.*

- 1] Brancher l'alimentation de la motorisation au secteur.
 - Si la motorisation n'est ni réglée ni appairée, elle passe en mode programmation pendant 3 min après avoir été branchée, et sa LED clignote en orange.
- 2] Ouvrir l'application TaHoma pro et suivre les étapes pour scanner le QR code de la motorisation.
- 3] Suivre les consignes sur l'application TaHoma pro.



❶ INFORMATION

Cette motorisation peut être réglée avec TaHoma pro et utilisée sans TaHoma switch (TaHoma switch peut être ajouté ultérieurement).

2.5.3. Gestion de réseau

Pour appairer un point de commande à la motorisation, pour ajouter un nouveau point de commande ou une nouvelle motorisation à l'installation, suivre les consignes sur l'application TaHoma pro.

2.5.4. Réglages avancés

L'application TaHoma pro est l'outil recommandé pour régler la motorisation et effectuer des reréglages facilement tels que la modification du sens de rotation ou le réajustement des fins de course.

En revanche, certains réglages avancés, tels que l'ajustement de la vitesse ou de la course d'inclinaison, ne peuvent être effectués que par l'intermédiaire de l'application TaHoma pro.

Suivre les consignes sur l'application TaHoma pro pour effectuer ces réglages ou réajustements.

2.6. Mise en service avec un point de commande uniquement (sans l'application TaHoma pro)



Ce chapitre décrit la mise en service de la motorisation avec un point de commande uniquement, sans utiliser l'application TaHoma pro, dans le cas d'une solution TaHoma ready.

2.6.1. Création du lien entre la motorisation et le point de commande

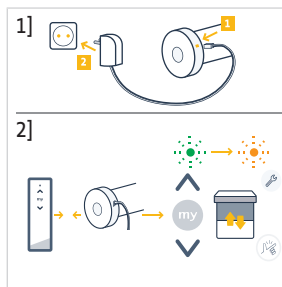
Les étapes suivantes décrivent comment programmer une motorisation qui n'est pas encore réglée ou appairée, avec un point de commande non appairé.



ATTENTION

Les réglages sont impossibles si les piles du point de commande sont trop faibles.

- 1] Brancher l'alimentation de la motorisation au secteur.
 - Si la motorisation n'est ni réglée ni appairée, elle passe en mode programmation pendant 3 min après avoir été branchée, et sa LED clignote en orange.



① INFORMATION

Si la motorisation a quitté le mode programmation, sa LED ne clignote pas :

- **Faire un appui long sur le bouton PROG de la motorisation jusqu'au bref va-et-vient du produit motorisé et que sa LED clignote en orange : la motorisation est en mode programmation pendant 3 min.**

- 2] Approcher le point de commande **de la motorisation**, puis faire un appui bref et simultané sur les touches **Montée** et **Descente** du point de commande : Le point de commande recherche alors la motorisation en mode programmation la plus proche.
 - Lorsqu'il l'a détectée, la LED de feedback du point de commande clignote en vert, ainsi que la LED de la motorisation, et le produit motorisé effectue un bref va-et-vient.
 - Ensuite, la LED de feedback du point de commande clignote en orange lentement tant qu'il se trouve en mode réglage.

① INFORMATION

Si le point de commande ne trouve pas de motorisation à proximité, sa LED de feedback clignote en rouge après quelques secondes et le produit motorisé ne bouge pas : répéter la procédure ci-dessus. (Si la motorisation est toujours en mode programmation, répéter uniquement l'étape 2.)

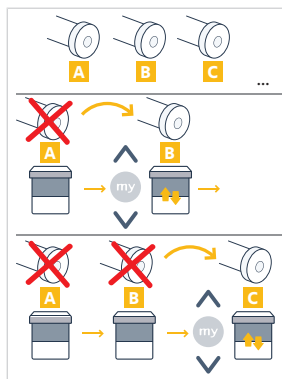
① INFORMATION

*Si le point de commande ne détecte pas la motorisation souhaitée, voir le chapitre **Mode de recherche**.*

2.6.2. Mode de recherche

Si plusieurs motorisations sont en mode programmation, il est possible que le point de commande détecte une motorisation non désirée et la mette en mode réglage.

- 1] Vérifier que la motorisation à appairer est toujours en mode programmation. Dans le cas contraire, reprendre les étapes de mise en service au début.
- 2] Si la motorisation à appairer se trouve toujours en mode programmation, approcher le point de commande **de la motorisation**, faire un appui **bref** et simultané sur les touches **Montée** et **Descente** du point de commande pour quitter le mode réglage de la motorisation précédente et rechercher une autre motorisation Zigbee à proximité.
 - Le produit motorisé de la nouvelle motorisation détectée effectue un bref va-et-vient, la motorisation passe en mode réglage.



2.6.3. Contrôle du sens de rotation

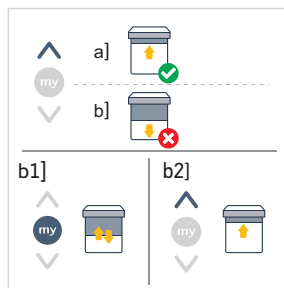
Appuyer sur la touche **Montée** du point de commande :

a] Si le produit motorisé monte, le sens de rotation est correct : passer à **Réglage des fins de course**.

b] Si le produit motorisé descend, le sens de rotation est incorrect : passer à l'étape suivante.

b1] Appuyer sur la touche **my** du point de commande jusqu'au va-et-vient du produit motorisé : le sens de rotation est modifié.

b2] Appuyer sur la touche **Montée** du point de commande pour vérifier le sens de rotation.

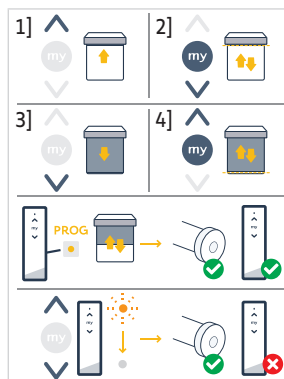


2.6.4. Réglage des fins de course et appairage du point de commande

① INFORMATION

Les fins de course peuvent être réglées dans n'importe quel ordre.

- 1] Faire un appui long sur la touche **Montée** pour placer le produit motorisé à la position haute désirée. Au besoin, régler la position haute à l'aide des touches **Montée** et **Descente**.
- 2] Appuyer simultanément sur les touches **my** et **Descente** jusqu'au bref va-et-vient du produit motorisé.
 - ⇒ La fin de course haute est mémorisée.
- 3] Faire un appui long sur la touche **Descente** pour placer le produit motorisé à la position basse désirée. Au besoin, régler la position basse à l'aide des touches **Montée** et **Descente**.
- 4] Appuyer simultanément sur les touches **my** et **Montée** jusqu'au bref va-et-vient du produit motorisé.
 - ⇒ La fin de course basse est mémorisée.
 - Pour confirmer, quitter le réglage **et** appairer le point de commande : faire un appui **bref** sur le bouton **PROG** du point de commande :
 - → Le produit motorisé effectue un bref va-et-vient : la motorisation est maintenant réglée et peut être pilotée à l'aide du point de commande.
 - Pour confirmer et quitter le réglage **sans** appairer le point de commande : **faire un appui long** et simultanément sur les touches **Montée** et **Descente** du point de commande jusqu'à ce que sa LED de feedback cesse de clignoter.
 - → La motorisation est maintenant réglée, mais non appairée au point de commande. (Pour appairer le premier point de commande avec une motorisation déjà réglée, voir la section suivante.)



2.6.5. Appairage du premier point de commande avec une motorisation déjà réglée

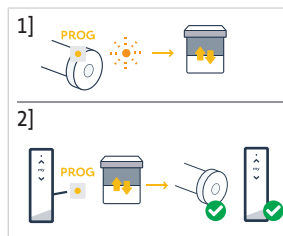
△ ATTENTION

Cette procédure ne peut pas être effectuée sur plusieurs motorisations en même temps.

① INFORMATION

Maintenir le point de commande à proximité de la motorisation pendant toute la procédure.

- 1] **Faire un appui long** sur le bouton **PROG** de la motorisation jusqu'au bref va-et-vient du produit motorisé et que sa LED clignote en orange : la motorisation est en mode programmation pendant 3 min.
- 2] **Faire un appui bref** sur le bouton **PROG** du point de commande : le produit motorisé effectue un bref va-et-vient.
 - La motorisation peut maintenant être pilotée à l'aide du point de commande.



2.6.6. Création d'un réseau avec TaHoma ready : ajout de points de commande et de motorisations à l'installation

- Pour ajouter un nouveau point de commande à canal unique ou multicanal à la motorisation ou pour supprimer l'un de ses points de commande appariés : se référer à la notice du point de commande.
- Pour appairer d'autres motorisations : suivre la procédure de mise en service avec un nouveau point de commande pour chaque motorisation et se référer à la notice du point de commande pour les mettre en réseau.

2.6.7. Modification du sens de rotation à l'aide d'un point de commande



ATTENTION

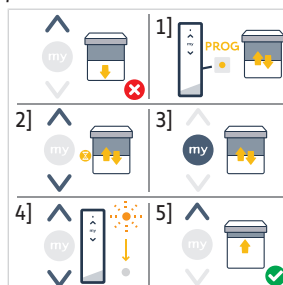
- Cette procédure ne peut pas être effectuée sur plusieurs motorisations en même temps.
- La motorisation doit être réglée et appairée au point de commande.



INFORMATION

Maintenir le point de commande à proximité de la motorisation pendant toute la procédure.

- 1] Faire un appui long sur le bouton **PROG** du point de commande jusqu'au va-et-vient du produit motorisé.
- 2] Faire un appui bref et simultané sur les touches **Montée** et **Descente** du point de commande :
 - ⇒ Le produit motorisé effectue un va-et-vient après quelques secondes.
- 3] Appuyer sur la touche **my** du point de commande jusqu'au va-et-vient du produit motorisé :
 - ⇒ Le sens de rotation est modifié.
- 4] Pour confirmer le réglage et quitter, faire un appui long et simultané sur les touches **Montée** et **Descente** du point de commande jusqu'à ce que sa LED de feedback cesse de clignoter.
- 5] Appuyer sur la touche **Montée** du point de commande pour contrôler le sens de rotation.



2.6.8. Réajustement des fins de course avec un point de commande



ATTENTION

- Cette procédure ne peut pas être effectuée sur plusieurs motorisations en même temps.
- La motorisation doit être réglée et appairée au point de commande.



INFORMATION

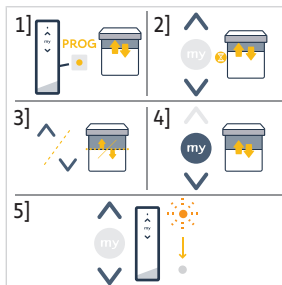
Il est possible de réajuster les deux fins de course : soit une seule, soit les deux à la fois.

2.6.8.1. Réajustement de la fin de course haute

① INFORMATION

Maintenir le point de commande à proximité de la motorisation pendant toute la procédure.

- 1] Faire un appui long sur le bouton **PROG** du point de commande jusqu'au va-et-vient du produit motorisé.
- 2] Faire un appui bref et simultané sur les touches **Montée** et **Descente** du point de commande :
 - ⇒ Le produit motorisé effectue un va-et-vient après quelques secondes.
- 3] Faire un appui long sur la touche **Montée ou Descente** du point de commande pour placer le produit motorisé à la nouvelle position haute désirée.
- 4] Faire un appui bref et simultané sur les touches **my** et **Descente** du point de commande :
 - ⇒ Le produit motorisé effectue un va-et-vient.
- 5] Pour confirmer le réglage et quitter, faire un appui long et simultané sur les touches **Montée et Descente** du point de commande jusqu'à ce que sa LED de feedback cesse de clignoter.

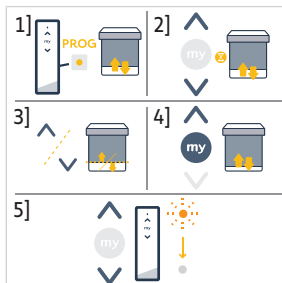


2.6.8.2. Réajustement de la fin de course basse

① INFORMATION

Maintenir le point de commande à proximité de la motorisation pendant toute la procédure.

- 1] Faire un appui long sur le bouton **PROG** du point de commande jusqu'au va-et-vient du produit motorisé.
- 2] Faire un appui bref et simultané sur les touches **Montée** et **Descente** du point de commande :
 - ⇒ Le produit motorisé effectue un va-et-vient après quelques secondes.
- 3] Faire un appui long sur la touche **Montée ou Descente** du point de commande pour placer le produit motorisé à la nouvelle position basse désirée.
- 4] Faire un appui bref et simultané sur les touches **my** et **Montée** du point de commande :
 - ⇒ Le produit motorisé effectue un va-et-vient.
- 5] Pour confirmer le réglage et quitter, faire un appui long et simultané sur les touches **Montée et Descente** du point de commande jusqu'à ce que sa LED de feedback cesse de clignoter.

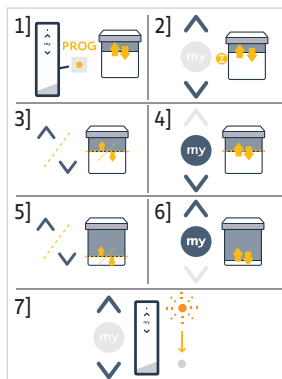


2.6.8.3. Réajustement des deux fins de course

① INFORMATION

Maintenir le point de commande à proximité de la motorisation pendant toute la procédure.

- 1] Faire un appui long sur le bouton **PROG** du point de commande jusqu'au va-et-vient du produit motorisé.
- 2] Faire un appui bref et simultané sur les touches **Montée** et **Descente** du point de commande :
 - ⇒ Le produit motorisé effectue un va-et-vient après quelques secondes.
- 3] Faire un appui long sur la touche **Montée ou Descente** du point de commande pour placer le produit motorisé à la nouvelle position désirée.
- 4] Faire un appui bref et simultané sur les touches **my** et **Descente** du point de commande :
 - ⇒ Le produit motorisé effectue un va-et-vient.
 - ⇒ La fin de course haute est réajustée.
- 5] Faire un appui long sur la touche **Montée ou Descente** du point de commande pour placer le produit motorisé à la nouvelle position désirée.
- 6] Faire un appui bref et simultané sur les touches **my** et **Montée** du point de commande :
 - ⇒ Le produit motorisé effectue un va-et-vient.
 - ⇒ La fin de course basse est réajustée.
- 7] Pour confirmer le réglage et quitter, faire un appui long et simultané sur les touches **Montée** et **Descente** du point de commande jusqu'à ce que sa LED de feedback cesse de clignoter.



2.6.9. Réglages avancés

Certains réglages avancés, tels que le réglage de la vitesse ou de la course d'inclinaison, ne peuvent pas être effectués à l'aide d'un point de commande.

Ces réglages avancés nécessitent l'application TaHoma pro, voir le chapitre **Mise en service avec l'application TaHoma pro (recommandé)**.

2.7. Astuces et conseils d'installation

2.7.1. Questions sur le produit ?

Constats	Causes possibles	Solutions
Le produit motorisé est bruyant.	La roue et la couronne ne sont pas adaptées au tube utilisé.	Remplacer la roue et la couronne.
	Les jeux mécaniques entre la motorisation, les accessoires, le tube et l'extrémité du tube sont trop importants.	Les jeux mécaniques entre la motorisation, les accessoires, le tube et l'extrémité du tube doivent être réduits au minimum.
	La roue n'est pas correctement fixée au tube.	Fixer correctement la roue au tube.
	L'équipement est contraint entre les supports.	Réduire la contrainte entre les supports.
	La longueur de l'encoche n'est pas adaptée au crochet de la motorisation ou à la couronne utilisée.	Adapter la longueur de l'encoche au crochet de la motorisation ou à la couronne utilisée.
	Présence de débris, vis ou autres dans le tube.	Vider le tube.
	La température ambiante n'est pas conforme à la température de fonctionnement.	Modifier la température ambiante.
Le produit motorisé s'arrête trop tôt ou trop tard.	Les fins de course du produit motorisé glissent.	Réajuster les fins de course (voir Mise en service d'une motorisation Zigbee)
	Les fins de course ne sont pas ajustées correctement.	Réajuster les fins de course (voir Mise en service d'une motorisation Zigbee)
	Le produit motorisé ne se trouve pas dans la limite de poids recommandée.	Vérifier la compatibilité du produit motorisé. Consulter un représentant Somfy ou aller sur le site www.somfy.com .

Constats	Causes possibles	Solutions
Le produit motorisé ne fonctionne pas.	Le câblage est incorrect.	Contrôler le câblage et le modifier si besoin.
	La motorisation n'est ni réglée, ni appairée.	Procéder à la Mise en service d'une motorisation Zigbee
	La motorisation est appairée mais non réglée.	Procéder à la Mise en service d'une motorisation Zigbee
	La motorisation est réglée mais non appairée.	Procéder à la Mise en service d'une motorisation Zigbee
	La motorisation est en protection thermique. LED rouge = allumée, puis s'éteint.	Attendre que la motorisation refroidisse.
	Un obstacle empêche le mouvement du produit motorisé. La LED rouge clignote.	Éliminer l'obstacle.
	La motorisation est en dehors des fins de course. La LED rouge clignote 2 fois par intermittence et en continu.	Réajuster les fins de course (voir Mise en service d'une motorisation Zigbee)
	La pile du point de commande est faible. La LED ne s'allume pas sur pression d'une touche d'un point de commande appairé.	Contrôler si la pile du point de commande est faible et la remplacer si besoin.
Le point de commande n'est pas compatible ou n'est pas enregistré.	Vérifier la compatibilité ou appairer le point de commande conformément à la procédure Mise en service d'une motorisation Zigbee	

2.7.2. Mise à niveau d'une installation TaHoma ready vers TaHoma switch

Pour ajouter TaHoma switch à une installation TaHoma ready, puis mettre à niveau vers une installation TaHoma switch, suivre les consignes sur l'application TaHoma pro.

2.7.3. Effacement de la mémoire de la motorisation (réinitialisation à la configuration d'origine)

❗ INFORMATION

Cette réinitialisation supprime tous les points de commande appairés, tous les réglages de fin de course, tous les réglages avancés, ainsi que la position favorite (my) de la motorisation.

Faire un appui long sur le bouton **PROG** de la motorisation jusqu'à ce que la LED clignote en orange et que le produit motorisé effectue **3 brefs** va-et-vient.

→ Tous les réglages sont effacés. La motorisation est réinitialisée à la configuration d'origine.

→ La motorisation est en mode programmation pendant 3 min et sa LED clignote en orange.

Reprendre la procédure de mise en service (voir **Mise en service d'une motorisation Zigbee**).



3. UTILISATION ET MAINTENANCE

❗ INFORMATION

Cette motorisation ne nécessite pas d'opération de maintenance.

Un produit motorisé Zigbee se pilote différemment selon la solution utilisée au sein de l'installation : solution TaHoma switch ou TaHoma ready.

Voir la section de la solution qui vous intéresse.

3.1. Utilisation avec la solution TaHoma switch

3.1.1. Utilisation avec l'application TaHoma

Pour piloter le produit motorisé en mode connecté, utiliser l'application TaHoma. Un téléphone ou un appareil mobile compatible et une connexion internet sont nécessaires.

L'application est téléchargeable gratuitement depuis l'**Apple Store** et le **Google Play** Store sur les appareils mobiles compatibles Apple ou Android[®]. Cette compatibilité est celle indiquée dans la description de l'application sur le Store correspondant.

La version logicielle de l'application TaHoma doit être mise à jour de temps en temps pour ajouter de nouvelles fonctionnalités et de nouveaux services.

- 1] Télécharger l'application TaHoma si elle n'est pas encore installée sur le smartphone.
- 2] Lancer l'application et suivre les consignes pour piloter le produit motorisé.

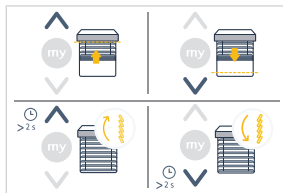


3.1.2. Utilisation avec un point de commande

Touches Montée et Descente

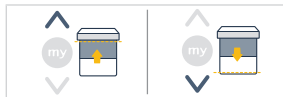
1] Pour les produits motorisés orientables :

- Appuyer **brèvement** sur la touche **Montée** ou **Descente** du point de commande pour monter ou descendre complètement le produit motorisé.
- **Faire un appui long** sur la touche **Montée** ou **Descente** du point de commande jusqu'à ce que le produit motorisé atteigne la position désirée. Dès que la touche est relâchée, le mouvement s'arrête.



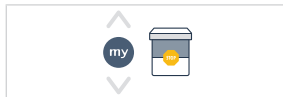
2] Pour les autres produits motorisés :

- Appuyer **brèvement** sur la touche **Montée** ou **Descente** du point de commande pour monter ou descendre complètement le produit motorisé.



Fonction Stop

- Appuyer **brèvement** sur la touche **my** du point de commande pour arrêter le produit motorisé.



Position favorite (my)

① INFORMATION

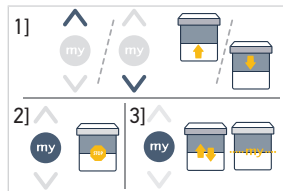
Il existe une position intermédiaire appelée « position favorite (my) » autre que les positions basse et haute.

Enregistrement ou modification de la position favorite (my)

① INFORMATION

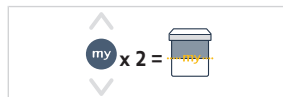
Une seule position favorite (my) est admise.

- 1] Appuyer sur la touche **Montée** ou **Descente** pour amener le produit motorisé vers la position souhaitée.
- 2] Appuyer brièvement sur la touche **my** pour stopper le produit motorisé.
- 3] Faire un appui long sur la touche **my** jusqu'au bref va-et-vient du produit motorisé :
 - La position favorite (my) souhaitée est enregistrée et la LED verte clignote 5 fois.



Utilisation de la position favorite (my)

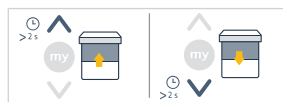
- Si une position favorite (my) est programmée, faire deux appuis **brefs** sur la touche **my** du point de commande pour placer le produit motorisé en position favorite (my).



3.2. Utilisation avec la solution TaHoma ready

Touches Montée et Descente

- Appuyer **brièvement** sur la touche **Montée** ou **Descente** du point de commande pour monter ou descendre complètement le produit motorisé.
- **Faire un appui long sur** la touche **Montée** ou **Descente** du point de commande jusqu'à ce que le produit motorisé atteigne la position désirée. Dès que la touche est relâchée, le mouvement s'arrête.



Fonction Stop

- Appuyer **brièvement** sur la touche **my** du point de commande pour arrêter le produit motorisé.



Position favorite (my)

① INFORMATION

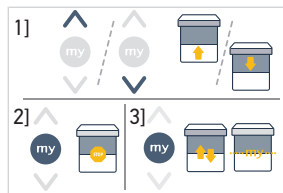
Il existe une position intermédiaire appelée « position favorite (my) » autre que les positions basse et haute.

Enregistrement ou modification de la position favorite (my)

① INFORMATION

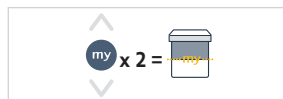
Une seule position favorite (my) est admise.

- 1] Appuyer sur la touche **Montée** ou **Descente** pour amener le produit motorisé vers la position souhaitée.
- 2] Appuyer brièvement sur la touche **my** pour stopper le produit motorisé.
- 3] Faire un appui long sur la touche **my** jusqu'au bref va-et-vient du produit motorisé :
 - La position favorite (my) souhaitée est enregistrée et la LED verte clignote 5 fois.



Utilisation de la position favorite (my)

- Si une position favorite (my) est programmée, faire deux appuis **brefs** sur la touche **my** du point de commande pour placer le produit motorisé en position favorite (my).



3.3. Astuces et conseils d'utilisation

3.3.1. Questions sur le produit ?

Constats	Causes possibles	Solutions
Le produit motorisé ne fonctionne pas.	La pile du point de commande est faible.	Contrôler si la pile est faible et la remplacer si besoin.
	La protection thermique de la motorisation est active.	Attendre que la motorisation refroidisse.

① INFORMATION

Si le produit motorisé ne fonctionne toujours pas, consulter un professionnel de la motorisation et de l'automatisation de l'habitat.

3.3.2. Mise à niveau d'une installation TaHoma ready vers TaHoma switch

Pour ajouter TaHoma switch à une installation TaHoma ready, puis mettre à niveau vers une installation TaHoma switch, suivre les consignes sur l'application TaHoma.

4. CARACTÉRISTIQUES TECHNIQUES

Bandes de fréquence et puissance maximale utilisées	2.4 GHz - 2.4835 GHz e.r.p <63mW [USA, Australia, Canada]
Alimentation	24 V
Température d'utilisation	0°C - 60°C
Temps de fonctionnement	4 minutes
Courant absorbé	0.7 A
Indice de protection	IP30 (Utilisation en intérieur uniquement)
Niveau de sécurité	Classe III
Couple	2 N·m
Vitesse réglable	10 - 28 tr/min
Vitesse d'enroulement (par défaut)	25 tr/min
Nombre maximum de points de commande associés	12

① INFORMATION

Pour tout complément d'information sur les caractéristiques techniques de cette motorisation, consulter votre interlocuteur Somfy.



Veiller à séparer les piles et batteries des autres types de déchets et à les recycler via votre système local de collecte.



Nous nous soucions de notre environnement. Ne pas jeter l'appareil avec les déchets ménagers habituels. Le déposer dans un point de collecte agréé pour son recyclage.



La marque et les logos Bluetooth® sont des marques déposées appartenant à Bluetooth SIG, Inc. et toute utilisation de ces marques par SOMFY ACTIVITES SA se fait sous licence. Les autres marques et noms commerciaux sont la propriété de leurs détenteurs respectifs.

Référence	Désignation
1241970	SONESSE 30 ZIGBEE

Cet appareil est conforme aux normes d'exemption de licence RSS d'Industry Canada. Son fonctionnement est soumis aux deux conditions suivantes :

(1) Cet appareil ne doit pas causer d'interférence ; et (2) cet appareil doit accepter toute interférence, y compris les interférences pouvant entraîner un fonctionnement indésirable de celui-ci.



Déclaration de la FCC :

- Cet appareil est conforme à la partie 15 des règles de la FCC.

Son fonctionnement est soumis aux deux conditions suivantes :

(1) cet appareil ne doit pas causer d'interférences nuisibles ; et (2) cet appareil doit accepter toute interférence reçue, y compris les interférences pouvant entraîner un fonctionnement indésirable.

- Cet équipement est conforme aux limitations prévues par la FCC pour l'exposition aux radiations dans le cadre d'un environnement d'accès libre. Les utilisateurs finaux doivent suivre les instructions d'utilisation spécifiques pour garantir la conformité aux limites d'exposition RF. Cet émetteur ne doit pas être situé au même endroit ou utilisé conjointement avec une autre antenne ou un autre émetteur.

- Les changements ou modifications non expressément approuvés par la partie responsable de la conformité pourraient annuler l'autorité de l'utilisateur à utiliser l'équipement.

Apple et les logos Apple sont des marques déposées appartenant à Apple, Inc., société inscrite au répertoire des entreprises aux États-Unis et dans d'autres pays.

iPad® et iPhone® sont des marques déposées d'Apple, Inc. L'App Store est une marque de service d'Apple Inc.

Android est une marque déposée de Google LLC.

<https://developer.android.com/distribute/marketing-tools/brand-guidelines>



Brevets US US6979962, US10770950, brevet déposé.

MANUAL TRADUCIDO

Este manual es aplicable a todas las motorizaciones SONESSE 30 ZIGBEE, cuyas versiones se encuentran disponibles en el catálogo actual.

ÍNDICE

1. Información previa	36
1.1. Ámbito de aplicación	36
1.2. Responsabilidad	36
2. Instalación	36
2.1. Montaje	36
2.2. Fuentes de alimentación compatibles (solo para EE. UU.)	38
2.3. Cableado	38
2.4. Puesta en marcha de un motor Zigbee	39
2.5. Puesta en marcha con la aplicación TaHoma Pro (recomendado)	39
2.6. Puesta en marcha con solo un punto de mando (sin la aplicación Tahoma Pro)	40
2.7. Trucos y consejos de instalación	46
3. Uso y mantenimiento	48
3.1. Uso con la solución TaHoma Switch	48
3.2. Uso con la solución TaHoma Ready	49
3.3. Trucos y consejos de uso	50
4. Características técnicas	50

INFORMACIÓN GENERAL

Normas de seguridad



PELIGRO

Señala un peligro que provoca inmediatamente la muerte o lesiones graves.



ADVERTENCIA

Señala un peligro susceptible de provocar la muerte o lesiones graves.



PRECAUCIÓN

Señala un peligro susceptible de provocar lesiones leves o moderadamente graves.



ATENCIÓN

Señala un peligro susceptible de dañar o destruir el producto.

1. INFORMACIÓN PREVIA

1.1. Ámbito de aplicación

Las motorizaciones Sonesse 30 están diseñadas para motorizar todo tipo de:

- Persianas verticales interiores cuyo riel delantero se mueve únicamente por la gravedad con una masa inferior a 15 kg.
- Persianas venecianas inclinables cuyo listón inferior pueda elevarse al menos 4 cm cuando se aplica una fuerza ascendente de 150 N al listón inferior, situado a 16 cm de la posición totalmente extendida.

1.2. Responsabilidad

Antes de instalar y utilizar la motorización, lea **detenidamente estas instrucciones**.

Además de las instrucciones que figuran en esta guía, siga también las instrucciones que figuran en el documento adjunto **Normas de seguridad**.

La motorización debe instalarla un profesional de la motorización y automatización de la vivienda de acuerdo con las instrucciones de Somfy y la normativa vigente aplicable en el país de instalación.

Queda prohibido utilizar el motor fuera de cualquier campo aplicación arriba descrito. Ello conllevaría, como todo incumplimiento de las instrucciones que figuran en este manual y en el documento adjunto **Normas de seguridad**, la exclusión de toda responsabilidad por parte de Somfy y la anulación de la garantía.

Tras la instalación del motor, el instalador deberá informar a sus clientes de las condiciones de uso y de mantenimiento y hacerles entrega de las instrucciones de uso y mantenimiento, así como del documento adjunto **Normas de seguridad**. Cualquier operación del Servicio posventa en la motorización requerirá la intervención de un profesional de la motorización y la automatización de la vivienda.

Antes de su instalación, compruebe la compatibilidad de este producto con los equipos y accesorios asociados. Para resolver cualquier duda que pudiera surgir durante la instalación de este producto o para obtener información adicional, póngase en contacto con uno de los agentes de Somfy o visite la página web www.somfy.com.

El uso de este motor con productos no incluidos en el documento adjunto «Matriz de compatibilidad» conllevaría la exclusión de cualquier responsabilidad por parte de Somfy y la anulación de la garantía.

2. INSTALACIÓN



ADVERTENCIA

- *Instrucciones que debe seguir obligatoriamente el profesional de la motorización y la automatización de la vivienda que efectúe la instalación de la motorización.*
- *Se deben seguir las normas y la legislación vigentes en el país de instalación.*



ATENCIÓN

- *Nunca deje caer, golpee, perfore ni sumerja en líquido la motorización.*
- *Instale un punto de mando individual para cada motorización.*
- *Para garantizar un funcionamiento silencioso optimizado, deben reducirse al mínimo las separaciones entre la motorización, los accesorios, el tubo y la pieza del extremo del tubo.*
- *No corte nunca ni elimine la etiqueta del cable.*

2.1. Montaje

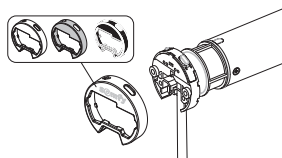
2.1.1. Sustitución de la cubierta del cabezal por otra de un color diferente (opcional)



AVISO

El cabezal tiene cubiertas intercambiables para que coincidan con la tela.

- 1] Desenganche el cabezal.
- 2] Enganche la nueva cubierta al cabezal.

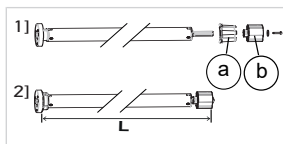


2.1.2.Preparación del motor

△ ATENCIÓN

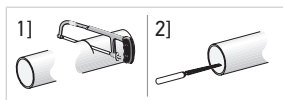
- **SONESSE 30 ZIGBEE** : el diámetro interior del tubo debe ser de $\varnothing 28,8$ mm o superior.
- **Es obligatoria la utilización de la corona.**

- 1] Ajuste los accesorios necesarios para integrar la motorización en el tubo:
⇒ ajuste la corona (a) y la rueda (b) a la motorización.
- 2] Mida la longitud (L) entre el borde interior del cabezal de la motorización y el borde de la rueda.



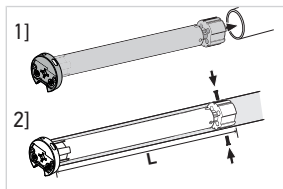
2.1.3.Preparación del tubo

- 1] Corte el tubo a la longitud deseada.
- 2] Desbarbe el tubo y retire los fragmentos.



2.1.4.Montaje del conjunto de tubo y motorización

- 1] Deslice la motorización dentro del tubo. En los tubos de interior liso, coloque la muesca sobre la corona.
- 2] La rueda debe quedar bloqueada para evitar su movimiento dentro del tubo.



- Esto puede conseguirse fijando el tubo a la rueda mediante tornillos autorroscantes o remaches de acero, situados a entre 5 mm y 15 mm del borde exterior de la rueda, independientemente del tubo utilizado.
- O bien mediante el uso de un bloqueo de rueda en el caso de los tubos no lisos.

△ ATENCIÓN

Los tornillos o los remaches pop no deben fijarse a la motorización, sino únicamente a la rueda.

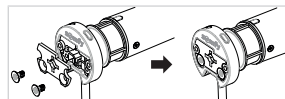
2.1.5.Instalación del conjunto de tubo y motorización

△ ATENCIÓN

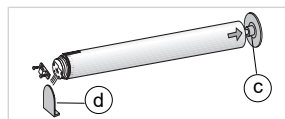
- **El producto automatizado no debe quedar comprimido entre los soportes.**
- **No utilice la cruz de plástico sin el adaptador de metal del soporte.**

- La motorización puede fijarse directamente al soporte de la motorización (los agujeros para los tornillos tienen una separación de 29 mm entre sí). Utilice 2 tornillos (3,5 x 9 mm). Se recomienda ajustar manualmente a un par de 1 N m.

- Las placas de la motorización también se encuentran disponibles en el catálogo actual (seleccione la placa de la motorización correcta que mejor se adapte al soporte y compruebe en el sistema el par requerido de apriete). Utilice los 2 tornillos (3 x 6 mm) facilitados con la placa de la motorización. Se recomienda ajustar manualmente a un par de 0,6 N m.



- Atornille el adaptador del soporte al cabezal de la motorización.
- Monte y fije el conjunto de tubo y motorización al soporte del extremo (c) y al soporte de la motorización (d).



ATENCIÓN

- No cuelgue el tubo únicamente por el lado del cabezal.
- Asegúrese de que el conjunto de tubo y motorización quede fijado en el soporte del extremo. Con esta operación se evitará que el conjunto de tubo y motorización se salga de la fijación del soporte del extremo.
- Reducción de la entrada de luz: evite que el cable se pince o preste atención para que no entre en contacto con partes móviles.

2.2. Fuentes de alimentación compatibles (solo para EE. UU.)

Para EE. UU. y Canadá, utilice únicamente la alimentación eléctrica SOMFY incluida en el folleto. Para otros países, consulte el documento «Matriz de compatibilidad» para una alimentación eléctrica adecuada.

Referencias	Denominaciones
1870196	5 motores / Somfy Control Distribution panel
1870192	10 motores / Somfy Control Distribution panel
1870197	15 motores / Somfy Control Distribution panel
1870198	20 motores / Somfy Control Distribution panel
1870259	Somfy Power Panel

2.3. Cableado



ADVERTENCIA

Para garantizar la seguridad eléctrica, esta motorización de clase III debe recibir alimentación de una fuente de alimentación eléctrica de «clase 2» [SELV (tensión extrabaja de seguridad) + LPS (suministro eléctrico de baja tensión)].

Conecte la motorización a la fuente de alimentación:

- Cable negro: -
- Cable rojo: +



PRECAUCIÓN

- Los cables que atraviesen una pared metálica deben protegerse y aislarse con un tubo corrugado o un pasamuros.
- Sujete los cables para evitar cualquier contacto con las partes en movimiento.
- Si la motorización se utiliza en exteriores y el cable de alimentación es de tipo H05-VVF o de PVC, entonces instale el cable en un conducto resistente a los rayos UV (por ejemplo, bajo una canaleta).
- El cable de la motorización no es desmontable. Si está dañado, debe devolverse la motorización al Servicio Posventa (SPV).

**ATENCIÓN**

- *El producto está destinado a recibir alimentación de tomas externas de corriente con salida de Clase II.*
- *No utilice un cable extensor. Si el cable de alimentación eléctrica es demasiado corto, póngase en contacto con un electricista cualificado para que instale una toma de corriente cerca del producto automatizado.*
- *Deje accesible el cable de alimentación de la motorización: el producto debe sustituirse fácilmente.*
- *Efectúe siempre un bucle en el cable de alimentación para evitar que penetre agua en la motorización.*

2.4. Puesta en marcha de un motor Zigbee

En una instalación con motores Zigbee, el usuario dispone de 2 soluciones: solución TaHoma switch y solución TaHoma ready.

La solución TaHoma switch es la que está en modo conectado, con un TaHoma switch en la instalación que permite al usuario controlar todos sus productos Zigbee a través de la aplicación TaHoma.

La otra solución, sin TaHoma switch, se llama TaHoma ready. Permite al usuario controlar sus motores Zigbee solo con los puntos de mando. No obstante, esta instalación se puede cambiar posteriormente al modo conectado añadiendo un TaHoma switch más tarde.

En cuanto a la puesta en marcha de un motor Zigbee, puede hacerse de dos formas distintas:

- realizar la puesta en marcha con la aplicación TaHoma pro, lo que es recomendable porque es más fácil y completa; o también
- realizar la puesta en marcha con un punto de mando.

Consulte la sección correspondiente según el modo de puesta en marcha seleccionado.

2.5. Puesta en marcha con la aplicación TaHoma Pro (recomendado)



La puesta en marcha con la aplicación TaHoma pro es posible y se recomienda tanto para la solución TaHoma ready como para la solución TaHoma switch.

2.5.1. Inicio

Se requiere una cuenta Somfypro, pero el TaHoma switch no es obligatorio.

Para configurar el motor, debe acceder y utilizar la aplicación TaHoma pro para ello, debe disponer de un teléfono o dispositivo móvil compatible y conectarse a Internet.

Puede descargar la aplicación de forma gratuita desde las plataformas de **Apple Store** y **Google Play Store** en dispositivos móviles compatibles con Apple o Android™. Esta compatibilidad es la indicada en la descripción de la aplicación en la Store correspondiente.

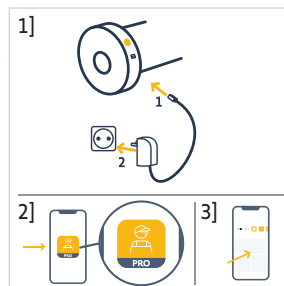
La versión de software de la aplicación TaHoma pro puede actualizarse en cualquier momento para añadir nuevas funciones y servicios.

2.5.2. Ajuste del motor

**ATENCIÓN**

- *Descargue la aplicación TaHoma pro si no la tiene instalada en su teléfono móvil.*
- *Inicie la aplicación TaHoma pro antes de realizar este paso.*

- 1] Conecte la alimentación eléctrica del motor.
 - Si el motor no está configurado o emparejado, una vez conectado, entra en modo de programación durante 3 min y el LED parpadea en naranja.
- 2] Abra la aplicación TaHoma pro y siga los pasos para escanear el código QR del motor.
- 3] Siga las instrucciones de la aplicación TaHoma pro.



ⓘ AVISO

El motor se puede ajustar con el TaHoma pro y utilizar sin el TaHoma switch (el TaHoma switch se puede añadir más tarde).

2.5.3. Gestión de redes

Para emparejar un punto de mando con el motor, añadir un punto de mando nuevo o un motor en la instalación, siga las instrucciones de la aplicación TaHoma pro.

2.5.4. Ajustes avanzados

La aplicación TaHoma pro es la herramienta recomendada para configurar el motor fácilmente y realizar reajustes, como modificar el sentido de giro del mismo, o reajustar el final de carrera.

Por otro lado, algunos ajustes avanzados, como la velocidad o el desplazamiento de inclinación, solo pueden realizarse a través de la aplicación TaHoma pro.

Siga las instrucciones de la aplicación TaHoma pro para realizar estos ajustes o reajustes.

2.6. Puesta en marcha con solo un punto de mando (sin la aplicación TaHoma Pro)



Este capítulo describe la puesta en marcha del motor solo con un punto de mando, sin utilizar la aplicación TaHoma pro, en el caso de la solución TaHoma ready.

2.6.1. Creación de enlaces entre un motor y un punto de mando

Los siguientes pasos describen cómo programar un motor que no está configurado o emparejado, con un punto de mando sin emparejar.



ATENCIÓN

Los ajustes no son posibles si las baterías del punto de mando están demasiado bajas.

- 1] Conecte la alimentación eléctrica del motor.
 - Si el motor no está configurado o emparejado, una vez conectado, entra en modo de programación durante 3 min y el LED parpadea en naranja.

① AVISO

Si el motor ha salido del modo de programación, el LED no parpadea:

- Mantenga pulsado el botón **PROG** en el motor hasta que el producto automatizado realice un movimiento breve de subida y bajada y el LED parpadee en naranja: el motor permanece en modo de programación 3 min.

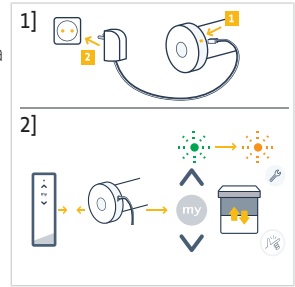
- 2] **Acerque el punto de mando al motor** y, a continuación, pulse brevemente y de forma simultánea los botones **subida** y **bajada** del punto de mando: el punto de mando busca el motor más cercano en el modo de programación.
 - Cuando lo detecta, el LED de respuesta del punto de mando parpadea en verde, el LED del motor parpadea en verde y el producto automatizado sube y baja brevemente.
 - A continuación, el LED de respuesta del punto de mando parpadea en naranja lentamente mientras esté en modo de ajuste.

① AVISO

Si el punto de mando no encuentra un motor cerca, el LED de respuesta del punto de mando parpadea en rojo al cabo de unos segundos y el producto automatizado del motor no se mueve: repita el procedimiento descrito anteriormente. (Si el motor sigue en modo de programación, repita solo el paso 2).

① AVISO

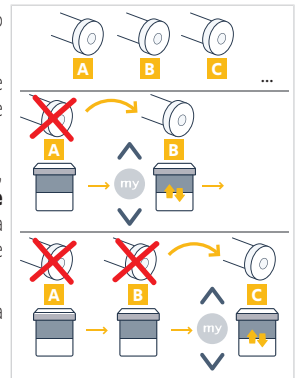
Si el punto de mando no encuentra el motor correcto, consulte el capítulo **Modo de escaneo**.



2.6.2. Modo de escaneo

Si hay varios motores en modo de programación, es posible que un motor no deseado se encuentre en modo de ajuste.

- 1] Asegúrese de que el motor que va a emparejar está aún en modo de programación. En caso contrario, reinicie desde el principio de los pasos de puesta en marcha.
- 2] Si el motor que se va a emparejar está aún en modo de programación, **acerque el punto de mando al motor** y, a continuación, pulse **brevemente** los botones de **subida** y **bajada** simultáneamente en el punto de mando para salir del modo de ajuste con el motor anterior y escanear otro motor Zigbee cercano.
 - El producto automatizado del motor nuevo se mueve levemente hacia arriba y hacia abajo, el motor está en modo de ajuste.



2.6.3. Comprobación del sentido de giro

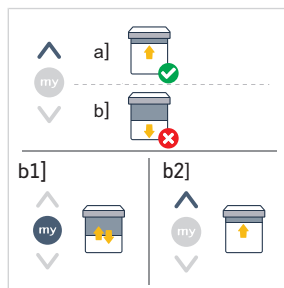
Pulse el botón de **Subida** del punto de mando:

a] Si el producto automatizado sube, el sentido de giro es correcto: vaya a la sección **Ajuste de los finales de carrera**.

b] Si el producto automatizado baja, el sentido de giro es incorrecto: vaya al siguiente apartado.

b1] Pulse el botón **my** del punto de mando hasta que el producto automatizado realice un movimiento de subida y bajada: el sentido de giro queda modificado.

b2] Pulse el botón de **subida** del punto de mando para comprobar el sentido de giro.



2.6.4. Ajuste de los finales de carrera y emparejamiento del punto de mando

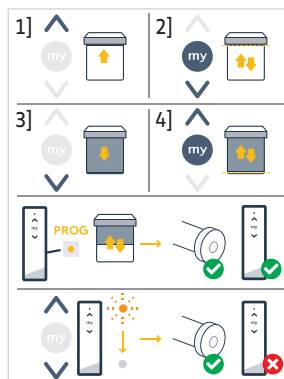
ⓘ AVISO

Los finales de carrera pueden ajustarse en cualquier orden.

- 1] Mantenga pulsado el botón de **subida** para desplazar el producto automatizado hasta la posición superior deseada. Si es necesario, ajuste la posición superior utilizando los botones de **subida** o **bajada**.
- 2] Pulse de forma simultánea los botones **my** y de **bajada** hasta que se produzca un leve movimiento de subida y bajada del producto automatizado.
- 3] Mantenga pulsado el botón de **bajada** para desplazar el producto automatizado hasta la posición inferior deseada. Si es necesario, ajuste la posición inferior utilizando los botones de **subida** o **bajada**.
- 4] Pulse de forma simultánea los botones **my** y de **subida** hasta que se produzca un breve movimiento de subida y bajada del producto automatizado.

⇒ Se ha memorizado el final de carrera superior.

- Para confirmar y salir de los ajustes **y** emparejar el punto de mando: pulse **brevemente** el botón **PROG** del punto de mando:
 - → El producto automatizado realiza un breve movimiento de subida y bajada: ahora el motor está configurado y puede ser controlado con el punto de mando.
- Para confirmar y salir de los ajustes **sin** emparejar el punto de mando: **mantenga pulsados** los botones de **subida** y **bajada** simultáneamente en el punto de mando, hasta que el LED de respuesta del punto de mando deje de parpadear.
 - → El motor ya está configurado y no hay ningún punto de mando emparejado. (Para emparejar el primer punto de mando con un motor ya configurado, consulte la siguiente sección).



2.6.5. Emparejamiento del primer punto de mando a un motor ya configurado

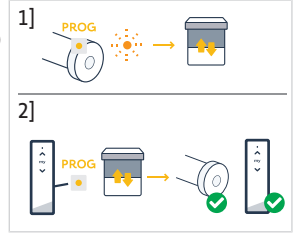
⚠ ATENCIÓN

Esta operación no puede realizarse en varios motores a la vez.

ⓘ AVISO

Mantenga el punto de mando cerca del motor durante todo el procedimiento.

- 1] **Mantenga pulsado** el botón **PROG** en el motor hasta que el producto automatizado realice un movimiento breve de subida y bajada y el LED parpadee en naranja: el motor permanece en modo de programación durante 3 min.
- 2] **Pulse brevemente** el botón **PROG** del punto de mando: el producto automatizado realiza un breve movimiento de subida y bajada.
 - Ahora el motor puede ser controlado manualmente con el punto de mando.



2.6.6. Creación de una red con TaHoma Ready: añadir puntos de mando y motores en la instalación

- Para añadir un nuevo punto de mando monocanal o multicanal al motor o para suprimir uno de sus puntos de mando emparejados: consulte la guía del manual del punto de mando.
- Para emparejar motores adicionales: siga el mismo procedimiento de puesta en marcha con un nuevo punto de mando para cada motor y consulte la guía de instrucciones del punto de mando para que compartan la misma red.

2.6.7. Modificación del sentido de giro con un punto de mando



ATENCIÓN

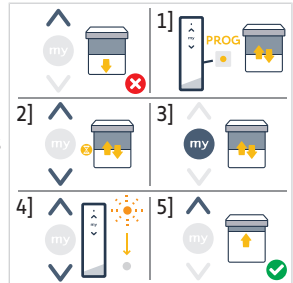
- Esta operación no puede realizarse en varios motores a la vez.
- El motor tiene que estar configurado y emparejado con el punto de mando.



AVISO

Mantenga el punto de mando cerca del motor durante todo el procedimiento.

- 1] Mantenga pulsado el botón **PROG** en el punto de mando hasta que el producto automatizado realice un movimiento de subida y bajada.
- 2] Pulse brevemente y de forma simultánea los botones de **Subida** y **Bajada** en el punto de mando:
 - ⇒ El producto automatizado realiza un movimiento de subida y bajada tras unos segundos.
- 3] Pulse el botón **my** en el punto de mando hasta que se produzca un movimiento de subida y bajada del producto automatizado:
 - ⇒ el sentido de giro queda modificado.
- 4] Para confirmar y salir del ajuste, mantenga pulsados simultáneamente los botones de **subida** y **bajada** del punto de mando, hasta que el LED de respuesta del punto de mando deje de parpadear.
- 5] Pulse el botón de **subida** del punto de mando para comprobar el sentido de giro.



2.6.8. Reajuste del final de carrera con un punto de mando



ATENCIÓN

- Esta operación no puede realizarse en varios motores a la vez.
- El motor tiene que estar configurado y emparejado con el punto de mando.



AVISO

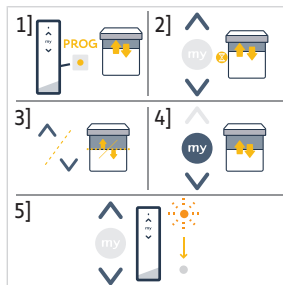
Pueden reajustarse ambos finales de carrera: o bien solo uno de ellos, o los dos a la vez.

2.6.8.1. Reajuste del final de carrera superior

① AVISO

Mantenga el punto de mando cerca del motor durante todo el procedimiento.

- 1] Mantenga pulsado el botón **PROG** en el punto de mando hasta que el producto automatizado realice un movimiento de subida y bajada.
- 2] Pulse brevemente y de forma simultánea los botones de **Subida y Bajada** en el punto de mando:
 - ⇒ El producto automatizado realiza un movimiento de subida y bajada tras unos segundos.
- 3] Mantenga pulsado el botón de **subida o bajada** en el punto de mando para desplazar el producto automatizado hasta la nueva posición deseada.
- 4] Pulse brevemente y de forma simultánea los botones de **my** y **bajada** en el punto de mando:
 - ⇒ El producto automatizado realiza un movimiento de subida y bajada.
- 5] Para confirmar y salir del ajuste, mantenga pulsados simultáneamente los botones de **subida** y **bajada** del punto de mando, hasta que el LED de respuesta del punto de mando deje de parpadear.

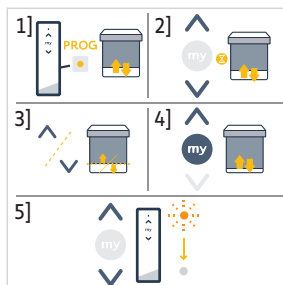


2.6.8.2. Reajuste del final de carrera inferior

① AVISO

Mantenga el punto de mando cerca del motor durante todo el procedimiento.

- 1] Mantenga pulsado el botón **PROG** en el punto de mando hasta que el producto automatizado realice un movimiento de subida y bajada.
- 2] Pulse brevemente y de forma simultánea los botones de **Subida y Bajada** en el punto de mando:
 - ⇒ El producto automatizado realiza un movimiento de subida y bajada tras unos segundos.
- 3] Mantenga pulsado el botón de **subida o bajada** en el punto de mando para desplazar el producto automatizado hasta la nueva posición deseada.
- 4] Pulse brevemente y de forma simultánea los botones de **subida** y **my** en el punto de mando:
 - ⇒ El producto automatizado realiza un movimiento de subida y bajada.
- 5] Para confirmar y salir del ajuste, mantenga pulsados simultáneamente los botones de **subida** y **bajada** del punto de mando, hasta que el LED de respuesta del punto de mando deje de parpadear.

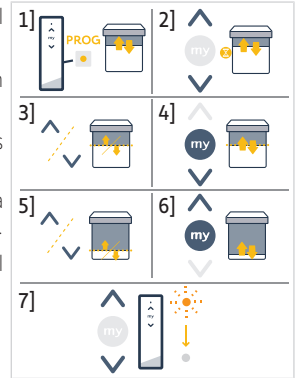


2.6.8.3. Reajuste de los dos finales de carrera

① AVISO

Mantenga el punto de mando cerca del motor durante todo el procedimiento.

- 1] Mantenga pulsado el botón **PROG** en el punto de mando hasta que el producto automatizado realice un movimiento de subida y bajada.
- 2] Pulse brevemente y de forma simultánea los botones de **Subida y Bajada** en el punto de mando:
 - ⇒ El producto automatizado realiza un movimiento de subida y bajada tras unos segundos.
- 3] Mantenga pulsado el botón de **subida o bajada** en el punto de mando para desplazar el producto automatizado hasta la nueva posición superior deseada.
- 4] Pulse brevemente y de forma simultánea los botones de **my y bajada** en el punto de mando:
 - ⇒ El producto automatizado realiza un movimiento de subida y bajada.
 - ⇒ Se ha reajustado el final de carrera superior.
- 5] Mantenga pulsado el botón de **subida o bajada** en el punto de mando para desplazar el producto automatizado hasta la nueva posición inferior deseada.
- 6] Pulse brevemente y de forma simultánea los botones de **subida y my** en el punto de mando:
 - ⇒ El producto automatizado realiza un movimiento de subida y bajada.
 - ⇒ Se ha reajustado el final de carrera inferior.
- 7] Para confirmar y salir del ajuste, mantenga pulsados simultáneamente los botones de **subida y bajada** del punto de mando, hasta que el LED de respuesta del punto de mando deje de parpadear.



2.6.9. Ajustes avanzados

Algunos ajustes avanzados, como la velocidad o el desplazamiento de inclinación, no pueden realizarse con un punto de mando.

Estos ajustes avanzados solo se pueden realizar a través de la aplicación TaHoma pro, consulte el capítulo **Puesta en marcha con la aplicación TaHoma Pro (recomendado)**.

2.7. Trucos y consejos de instalación

2.7.1. ¿Preguntas sobre el producto?

Problemas	Posibles causas	Soluciones
El producto automatizado es ruidoso.	La rueda y la corona no son adecuadas para el tubo utilizado.	Cambie la rueda y la corona.
	El juego mecánico entre la motorización, los accesorios, el tubo y el extremo del mismo es excesivo.	El juego mecánico entre la motorización, los accesorios, el tubo y el extremo del mismo debe reducirse al mínimo.
	La rueda no está fijada correctamente al tubo.	Fije correctamente la rueda al tubo.
	El equipo se encuentra presionado entre los soportes.	Disminuya la presión entre los soportes.
	La longitud de la muesca no es adecuada para el pasador del motor o la corona utilizada.	Adecue la longitud de la muesca al pasador del motor o a la corona utilizada.
	En el tubo hay fragmentos, tornillos u otros elementos.	Vacíe el tubo.
	La temperatura ambiente no es conforme con la temperatura de funcionamiento.	Modifique la temperatura ambiente.
El producto automatizado se detiene demasiado pronto o demasiado tarde.	Los finales de carrera del producto automatizado patinan.	Reajuste los finales de carrera en la sección Puesta en marcha de un motor Zigbee
	Los finales de carrera no están ajustados correctamente.	Reajuste los finales de carrera en la sección Puesta en marcha de un motor Zigbee
	El producto automatizado no se encuentra en los límites de peso recomendados.	Compruebe la compatibilidad del producto automatizado. Consulte a un representante de Somfy o visite el sitio web www.somfy.com .

Problemas	Posibles causas	Soluciones
El producto automatizado no funciona.	El cableado es incorrecto.	Verifique el cableado y modifíquelo si es preciso.
	La motorización no está configurada ni emparejada.	Pase a la sección Puesta en marcha de un motor Zigbee
	La motorización está emparejada, pero no ajustada.	Pase a la sección Puesta en marcha de un motor Zigbee
	La motorización está ajustada, pero no emparejada	Pase a la sección Puesta en marcha de un motor Zigbee
	La motorización está en modo de protección térmica. LED rojo = ENCENDIDO, a continuación las luces se APAGAN.	Espere a que se enfríe la motorización.
	Un obstáculo impide el movimiento del producto automatizado. El LED parpadea.	Retire el obstáculo.
	La posición de la motorización está fuera de los finales de carrera. El LED rojo parpadea 2 veces de forma intermitente y continua.	Reajuste los finales de carrera en la sección Puesta en marcha de un motor Zigbee
	La pila del punto de mando está agotada. El LED no se ilumina cuando se pulsa cualquier botón de un punto de mando emparejado.	Compruebe la pila del punto de mando y sustitúyala en caso necesario.
El punto de mando no es compatible o no está programado.	Compruebe la compatibilidad o empareje el punto de mando como se describe en Puesta en marcha de un motor Zigbee	

2.7.2. Actualización de una instalación TaHoma Ready a una instalación TaHoma Switch

Para añadir TaHoma switch en una instalación TaHoma ready y, a continuación, actualizar la instalación a una TaHoma switch, siga las instrucciones de la aplicación TaHoma pro.

2.7.3. Borrado de la memoria del motor (reinicio a la configuración original)

ⓘ AVISO

Esta operación de reinicio elimina todos los puntos de mando, sensores, ajustes de final de carrera y ajustes avanzados emparejados y restablece la posición favorita (my) del motor.

Mantenga pulsado el botón **PROG** en el motor hasta que el LED parpadee en naranja y el producto automatizado realice un movimiento breve de subida y bajada **3 veces**.

→ Todos los ajustes quedan borrados. La motorización se habrá reiniciado en la configuración original.

→ La motorización permanece en modo de programación durante 3 min y el LED parpadea en naranja.

Reanude el procedimiento de puesta en marcha (consulte **Puesta en marcha de un motor Zigbee**).



3.USO Y MANTENIMIENTO

① AVISO

Esta motorización no precisa ninguna operación de mantenimiento.

La forma de controlar un producto automatizado Zigbee es diferente en función de la solución presente en la instalación: solución TaHoma switch o solución TaHoma ready.

Consulte la sección correspondiente según la solución.

3.1. Uso con la solución TaHoma Switch

3.1.1. Uso con la aplicación TaHoma

Para controlar el producto automatizado en modo conectado, debe acceder y utilizar la aplicación TaHoma para ello, debe disponer de un teléfono o dispositivo móvil compatible y conectarse a Internet.

Puede descargar la aplicación de forma gratuita desde las plataformas de **Apple Store** y **Google Play Store** en dispositivos móviles compatibles con Apple o Android™. Esta compatibilidad es la indicada en la descripción de la aplicación en la Store correspondiente.

La versión de software de la aplicación TaHoma puede actualizarse en cualquier momento para añadir nuevas funciones y servicios.

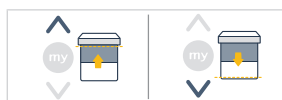
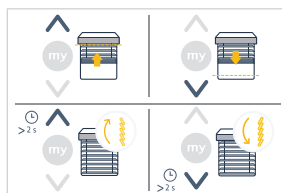
- 1] Descargue la aplicación TaHoma si no la tiene instalada en su teléfono móvil.
- 2] Inicie la aplicación y siga las instrucciones para controlar el producto automatizado.



3.1.2. Uso con un punto de mando

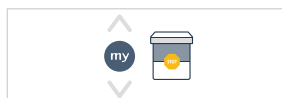
Botones de subida y bajada

- 1] Para productos automatizados orientables:
 - Al pulsar **brevemente** el botón de **subida** o **bajada** en el punto de mando para subir o bajar completamente el producto automatizado.
 - **Mantenga pulsado** el botón de **subida** o **bajada** en el punto de mando hasta que el producto automatizado alcance la posición deseada. El movimiento se detiene al soltar el botón.
- 2] Para otros productos automatizados:
 - Al pulsar **brevemente** el botón de **subida** o **bajada** en el punto de mando para subir o bajar completamente el producto automatizado.



Función de detención

- Pulse **brevemente** el botón **my** en el punto de mando para detener el producto automatizado.



Posición favorita (my)

① AVISO

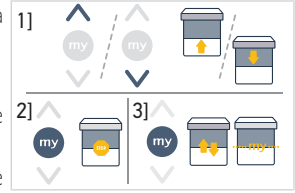
Una parada intermedia, denominada «posición favorita (my)», es diferente de las posiciones superior e inferior.

Programación o modificación de la posición favorita (my)

ⓘ AVISO

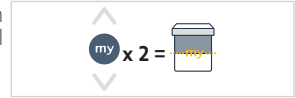
Solo se permite una posición favorita (My).

- 1] Desplace el producto automatizado hasta la posición favorita deseada utilizando los botones de **subida** o **bajada**.
- 2] Pulse brevemente el botón **my** para detener el producto automatizado.
- 3] Mantenga pulsado el botón **my** hasta que el producto automatizado realice un movimiento breve de subida y bajada:
 - Se ha programado la posición favorita deseada (My) y el LED verde parpadea 5 veces.



Uso de la posición favorita (my)

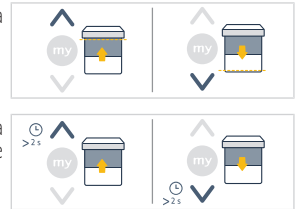
- Si se ha programado una posición favorita (my), pulse **brevemente** el botón **my** en el punto de mando **dos veces, de forma sucesiva**, para que el producto automatizado se desplace a dicha posición favorita (my).



3.2. Uso con la solución TaHoma Ready

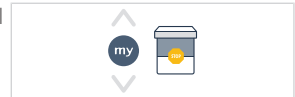
Botones de subida y bajada

- Al pulsar **brevemente** el botón de **subida** o **bajada** en el punto de mando para subir o bajar completamente el producto automatizado.
- **Mantenga pulsado** el botón de **subida** o **bajada** en el punto de mando hasta que el producto automatizado alcance la posición deseada. El movimiento se detiene al soltar el botón.



Función de detención

- Pulse **brevemente** el botón **my** en el punto de mando para detener el producto automatizado.



Posición favorita (my)

ⓘ AVISO

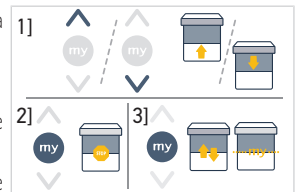
Una parada intermedia, denominada «posición favorita (my)», es diferente de las posiciones superior e inferior.

Programación o modificación de la posición favorita (my)

ⓘ AVISO

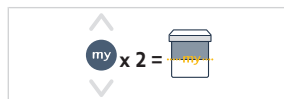
Solo se permite una posición favorita (My).

- 1] Desplace el producto automatizado hasta la posición favorita deseada utilizando los botones de **subida** o **bajada**.
- 2] Pulse brevemente el botón **my** para detener el producto automatizado.
- 3] Mantenga pulsado el botón **my** hasta que el producto automatizado realice un movimiento breve de subida y bajada:
 - Se ha programado la posición favorita deseada (My) y el LED verde parpadea 5 veces.



Uso de la posición favorita (my)

- Si se ha programado una posición favorita (my), pulse **brevemente** el botón **my** en el punto de mando **dos veces, de forma sucesiva**, para que el producto automatizado se desplace a dicha posición favorita (my).



3.3. Trucos y consejos de uso

3.3.1. ¿Preguntas sobre el producto?

Problemas	Posibles causas	Soluciones
El producto automatizado no funciona.	La pila del punto de mando está agotada.	Verifique la pila y cámbiela si está agotada.
	El modo de protección térmica de la motorización está activado.	Espere a que se enfríe la motorización.

ⓘ AVISO

Si el producto sigue sin funcionar, póngase en contacto con un profesional de la motorización y la automatización de la vivienda.

3.3.2. Actualización de una instalación TaHoma Ready a una instalación TaHoma Switch

Para añadir un TaHoma switch en una instalación TaHoma ready y, a continuación, actualizar la instalación en una instalación TaHoma switch, siga las instrucciones de la aplicación TaHoma.

4. CARACTERÍSTICAS TÉCNICAS

Bandas de frecuencia y potencia máxima utilizadas	2.4 GHz - 2.4835 GHz e.r.p.<63mW [USA, Australia, Canada]
Alimentación eléctrica	24 V
Temperatura de funcionamiento	0°C - 60°C
Tiempo de funcionamiento	4 min
Corriente de entrada	0.7 A
Índice de protección	IP30 (Uso en interior únicamente)
Nivel de seguridad	Clase III
Par	2 N · m
Velocidad ajustable	10 - 28 rpm
Velocidad de enrollamiento (predeterminada)	25 rpm
Número máximo de controles asociados	12

ⓘ AVISO

Para obtener más información sobre las características técnicas de la motorización, consulte con su agente de Somfy.



Recuerde separar las baterías y las pilas del resto de desechos y reciclarlas en el centro de recogida de residuos de su localidad.



Nos preocupa el medio ambiente. No tire el aparato junto con los desechos domésticos habituales. Llévelo a un punto de recogida aprobado para su reciclaje.



La marca con la palabra y los logotipos de Bluetooth® son marcas comerciales registradas propiedad de Bluetooth SIG, Inc. y cualquier uso de las mismas por parte de SOMFY ACTIVITIES SA se realiza bajo licencia. Las demás marcas y denominaciones comerciales pertenecen a sus respectivos propietarios.

Referencia	Denominación
1241970	SONESSE 30 ZIGBEE

Este dispositivo cumple las RSS exentas de licencia de Industry Canada. El funcionamiento está sujeto a estas dos condiciones:

(1) El dispositivo no puede provocar interferencias; y (2) debe aceptar cualquier interferencia, incluidas las que puedan provocar un funcionamiento no deseado del mismo.



Advertencia de la FCC:

- Este dispositivo cumple la Parte 15 de las normas de la FCC.

El funcionamiento está sujeto a estas dos condiciones:

(1) El dispositivo no puede provocar interferencias dañinas; y (2) debe aceptar cualquier interferencia recibida, incluidas las que puedan provocar un funcionamiento no deseado.

- Este equipo cumple los límites de exposición a la radiación de la FCC para entornos no controlados. Los usuarios finales deben seguir las instrucciones de uso específicas para cumplir la normativa de exposición a radiofrecuencias. Este transmisor no debe instalarse ni funcionar junto con ninguna otra antena o transmisor.

- Los cambios o modificaciones que no hayan sido expresamente aprobados por la parte responsable del cumplimiento podrían anular la autorización del usuario para utilizar el equipo.

Apple y los logotipos de Apple son marcas de Apple Inc., registradas en EE. UU. y otros países.

iPad® y iPhone® son marcas registradas de Apple, Inc. App Store es una marca de servicio de Apple Inc.

Android es una marca de Google LLC.

<https://developer.android.com/distribute/marketing-tools/brand-guidelines>



Patentes estadounidenses US6979962, US10770950, patente pendiente.

SOMFY ACTIVITES SA

50 avenue du Nouveau Monde

74300 CLUSES FRANCE

www.somfy.com



100% recycled paper



5169984A